

ŠKOLNÍ VZDĚLÁVACÍ PROGRAM PRO PŘEDŠKOLNÍ VZDĚLÁVÁNÍ

v Mateřské škole Velvary, okres Kladno
příspěvková organizace



Název programu:

OBJEVUJEME SVĚT

Školní vzdělávací program (dále ŠVP) byl aktualizován v souladu s požadavky na předškolní vzdělávání vyplývající z Rámcového vzdělávacího programu pro předškolní vzdělávání MŠMT ČR č. j. MSMT-38628/2016-1 ze dne 18. ledna 2017 a zákona č. 561/2004 Sb., o předškolním, základním, středním, vyšším odborném a jiném vzdělávání (školský zákon).

Aktualizace byla projednána na pedagogické poradě dne 13. 6. 2019

Platnost ŠVP od 2. 9. 2019.

Příští aktualizace ŠVP bude zpracována dle aktuálních změn a potřeb mateřské školy.

OBSAH

1. IDENTIFIKAČNÍ ÚDAJE.....	4
2. OBECNÁ CHARAKTERISTIKA ŠKOLY	4
3. PODMÍNKY VZDĚLÁVÁNÍ.....	5
3.1 Věcné podmínky	5
3.2 Životospráva	5
3.3 Psychosociální podmínky.....	6
3.4 Organizace chodu mateřské školy.....	6
3.5 Režimové požadavky	6
3.6 Způsob nakládání s prádlem, úklid	7
3.7 Řízení mateřské školy	8
3.8 Personální podmínky.....	9
3.9 Spoluúčast rodičů.....	10
4. ORGANIZACE VZDĚLÁVÁNÍ	10
4.1 Vnitřní struktura.....	10
4.2 Podmínky přijímání dětí.....	11
4.3 Organizace scházení a rozcházení dětí, překrývání učitelek	11
5. CHARAKTERISTIKA _ PROGRAMU.....	12
5.1 Hlavní cíl: Spolu to zvládneme!.....	12
5.2 Metody a formy práce.....	12
6. VZDĚLÁVACÍ OBSAH, INTEGROVANÉ BLOKY.....	13
6.1 Po prázdninách, kluci, holky, spěchejte do naší školky	13
6.2 Barevný podzim	14
6.3 Když mám bolest, kdo mi pomůže	15
6.4 Od sv. Martina až po Tři krále.....	15
6.5 Cestičkami do světa	16
6.6 Jaro ťuká na dveře	17
6.7 Sportem ke zdraví	17
6.8 Hurá na prázdniny.....	18
7. Systém evaluace školy.....	19
8. Dílčí projekty, programy	22
8.1 Minimálně preventivní program MŠ Velvary.....	22
8.1.1 ZDRAVÝ POHYB	23
8.1.2 ZDRAVÁ VÝŽIVA	23

8.1.3 ZDRAVÉ PROSTŘEDÍ	24
8.1.4 KAMARÁDSTVÍ.....	24
8.2 Školní slavnosti.....	25
8.3 TVP	26

1. IDENTIFIKAČNÍ ÚDAJE

Zřizovatel: Město Velvary, Náměstí Krále Vladislava 1, 273 24

Název: Mateřská škola Velvary, okres Kladno

Právní forma: příspěvková organizace

Identifikační číslo: 70991677

Vedená v obchodním rejstříku u Městského soudu v Praze v oddílu Pr.605

Adresa: U Cukrovaru 675

Telefon: 315 761 006

Mobil: 739 452 657

E-mailová adresa: reditelka@msvelvary.cz

Statutární orgán: Bc. Zdeňka Vosecká, ředitelka

Zástupkyně: Bc. Markéta Dragounová, DiS.

Typ zařízení: celodenní

Kapacita zařízení: 112 dětí

Provozní doba: 6:30 – 16:30

Na tvorbě ŠVP se podílel kolektiv učitelek MŠ.

Aktualizaci zpracovaly: Bc. Zdeňka Vosecká, ředitelka MŠ

Mgr. Edita Roberts, učitelka

Hlavní předmět činnosti: je vymezen § 2 a 3 zákona č.76/1978Sb.o školských zařízeních ve znění pozdějších předpisů a vyhlášky MŠMT č.35/1992Sb.o mateřských školách v platném znění, dále zajišťuje školní stravování v souladu se zákonem č.76/1978 Sb. o školských zařízeních a vyhláškou MŠMT č.48/1992 Sb. o školním stravování v platném znění ve vlastní školní jídelně, která je součástí MŠ.

Předmět podnikání: vymezen v usnesení Městského soudu v Praze

2. OBECNÁ CHARAKTERISTIKA ŠKOLY

Mateřská škola sídlí ve dvoupodlažní budově, účelově zřízené pro předškolní vzdělávání. Umístěná je na periferii města, v blízkosti starého parku, snadno dostupná pěšky i automobilem. Do provozu byla uvedena v roce 1982. Vytápěna je plynovým ústředním topením. V roce 2009 byla zateplena. Je rozdělena do 4 tříd, které mají vlastní zázemí – šatnu, sociální zařízení, jídelnu, hernu, skladiště lůžkovin. Vždy pro 2 třídy v poschodí funguje 1 kuchyňka – přípravná pro servírování jídla. Součástí mateřské školy je školní jídelna, která vaří pouze pro děti a personál z naší MŠ.

3. PODMÍNKY VZDĚLÁVÁNÍ

3.1 Věcné podmínky

Budova mateřské školy je v provozu od roku 1982 jako účelové zařízení o 2 podlažích, v suterénu je umístěna školní kuchyně a technická zařízení, prádelna, sklad prádla, sborovna, která slouží jako šatna pedagogů, šatna provozních zaměstnanců.

V budově jsou umístěna 4 oddělení. Každé oddělení má vlastní hernu, jídelnu, hygienické zařízení, šatnu, sklad lůžkovin o rozloze 145 m².

Dětská i odborná knihovna je umístěna ve sborovně.

V budově jsou 2 kabinety a 1 skladiště, 1 speciálně pedagogická pracovna.

Chodby jsou vyzdobeny pracemi dětí a jsou pravidelně obměňovány.

Třídy jsou vybaveny zdravotně nezávadným účelovým nábytkem s maximální dostupností a vhodností pro děti předškolního věku. Hračky a pomůcky jsou pravidelně obměňovány a modernizovány tak, aby rozvíjely estetické cítění a rozumové schopnosti dětí.

Budova je obklopena zahradou, která je celoročně využívána. Zahradní zařízení je pravidelně revidováno a splňuje podmínky platných norem pro bezpečné užívání.

Od roku 2006 do roku 2009 došlo postupně k rekonstrukcím sociálních zařízení pro děti a k zateplení budovy, výměně oken a vnějších dveří. Také došlo k rekonstrukci prádelny. V nově vzniklých půdních prostorách do budoucna plánujeme vybudovat místnosti pro relaxaci a zájmové činnosti dětí. V současné době probíhá postupná rekonstrukce zahrady.

V plánu je nové vybavení tříd nábytkem, který umožní dětem samostatnou obsluhu při výběru hraček. Zřizovatel v současné době připravuje podklady pro kompletní rekonstrukci – topení, elektrické rozvody, kuchyně, bezbariérového přístupu do všech podlaží, výměny podlahových krytin.

3.2 Životospráva

Mateřská škola poskytuje dětem významnou část denního příjmu potravy. Proto se snažíme pomoci dětem vytvořit rozumné stravovací návyky, které je budou provázet po celý život. Personál školní kuchyně se průběžně proškoluje v oblasti moderní gastronomie. Dodržujeme časový odstup mezi jídly, který nesmí přesáhnout tři hodiny. Dětem je po celý den poskytována plnohodnotná a vyvážená strava, děti mají možnost ovlivnit velikost své porce jídla, mohou si zvolit ze dvou nápojů při přesnídávkce (děti, které nepijí mléko si mohou vzít čaj, vodu). Dětem s dietním režimem je poskytnuta plnohodnotná alternativa. Množství jídla, které dítě potřebuje k zajištění své potřeby energie a výživy se liší. Chuť k jídlu je obvykle spolehlivým měřítkem jeho potřeb. Rozhodně nikdy děti do jídla nenutíme, ale snažíme se do jídla povzbudit především vlastním příkladem a také se snažíme o to, aby jídlo alespoň ochutnaly. Během dne je dodržován pitný režim. Děti mají ve třídě dostatek tekutin v průběhu celého dne a kdykoliv se mohou samostatně obsloužit. Dětem podáváme zejména ovocné čaje a vodu. V letních měsících zvyšujeme příjem tekutin, pitný režim je zajištěn i při pobytu na zahradě samoobslužnými pítky. S jídelníčkem se rodiče mohou seznámit na hlavní nástěnce a na webových stránkách. Děti jsou vedeny k samostatnosti, přesnídávkku si samy připravují ze servírovacích vozíků, rovněž po sobě sklízí se stolu, učí se jíst příborem. Mladší děti postupně tyto úkoly zvládají také. Nejmladším dětem učitelka jídlo servíruje do té doby, než zvládnou samoobsluhu.

Rodiče mají možnost po předchozí domluvě přivádět a odvádět své dítě do MŠ kdykoliv dle svých potřeb.

K dostatečnému každodennímu pobytu venku, který je přizpůsoben kvalitě ovzduší, je využívána školní zahrada a vycházky do okolí mateřské školy. Herní části ve třídách umožňují dětem také dostatečný prostor pro pohyb.

Podmínky pro vzdělávání nejmladších dětí jsou zajištěny dostatečným vybavením podnětných a bezpečných hraček – zejména jejich dostupností. Prostředí poskytuje dostatek prostoru pro volný pohyb a hru. Je zajištěn vyhovující režim dne, který respektuje potřeby dětí – dostatek času na realizaci činností, na stravování, odpočinek tím, že jsou ve třídě v dopoledních hodinách přítomny minimálně 2 učitelky nejméně po dobu 2,5 hodin. Spací aktivity jsou upraveny dle individuálních potřeb dítěte, všechny děti odpočívají na lůžku do 14:00

hod., poté jsou dětem nabídnuty doplňkové aktivity a hry ve třídě. Nespavým dětem je umožněno věnovat se klidovým činnostem mimo lůžko.

Zásadami zdravého životního stylu se řídí především všichni zaměstnanci školy a poskytují tak dětem přirozený vzor.

3.3 Psychosociální podmínky

Všechny děti mají rovnocenné postavení, nikdo není upřednostňován ani znevýhodňován. Jsou respektovány a uspokojovány individuální potřeby dětí. Personál se stará o příjemné, čisté, bezpečné prostředí a vytváří podmínky pro pokojný pobyt dětí v MŠ.

Nově příchozí děti mají možnost adaptace na nové prostředí společně s rodiči. Délka adaptačního programu je individuální.

Paní učitelky dbají na nenásilné začleňování dětí do kolektivu, nenutí děti do činností, ale vhodnou motivací se je snaží zapojit. Nastolují taková pravidla, která jsou děti schopny respektovat a s laskavou důsledností je vyžaduje. Nabízí dětem možnost výběru a volby – tím děti učí rozhodování. Preventivně působí na děti v oblasti negativních projevů v mezilidských vztazích a tím se snaží předcházet konfliktům nebo projevům šikany. Vlastním jednáním a chováním je dětem správným příkladem.

Společná setkání všech dětí a učitelek se uskutečňují při divadelních představeních a společných akcích podle plánu Školní slavnosti.

3.4 Organizace chodu mateřské školy

Režim v jednotlivých třídách je pružný a flexibilní, aby umožňoval organizaci činností v průběhu dne přizpůsobit potřebám a aktuální situaci. Pevně je zakotvena doba pobytu venku, čas oběda a odpoledního odpočinku.

Učitelky se po celou dobu plně věnují dětem. Dbají na to, aby poměr mezi spontánními a řízenými činnostmi byl vyvážený, aby děti nebyly přetěžovány, aby měly dostatek času na hru a volný pohyb. Umožňují dětem pracovat vlastním tempem. Děti mají právo na odmítnutí činnosti.

Plánování činností probíhá v souladu s RVP, ŠVP a TVP, učitelky sledují kompetence pro jednotlivé věkové skupiny. Provádějí záznamy o dětech do individuálních listů nejméně 2x ročně. Doba dopoledního překrývání učitelek, která trvá nejméně 2,5 hodiny, využívají k individuální práci s dětmi, s integrovanými dětmi, s dětmi s odloženou školní docházkou a zajištění bezpečnosti dětí.

3.5 Režimové požadavky

6:30 – 8:00 hodin - **nástup dětí**, po dohodě kdykoliv

6:30 – 9:30 hodin - **volné hry, skupinové činnosti, řízené činnosti, cvičení, dopolední svačina**

9:30 – 11:30 hodin - **pobyt venku**

- dle počasí zkracován nebo prodlužován
- školní zahrada vybavena průlezkami, skluzavkami, pískovištěm
- údržbu zajišťují smluvní firmy, písek je měněn 1x za rok
- využití vycházek k poznávání blízkého okolí, seznámení s přírodou, volným pohybovým aktivitám, společným hrám, k nácvičku vytrvalejší chůze

11:45 – 12:00 hodin - **oběd**, servírování zajišťují kuchařky

12:15 – 14:00 hodin - **odpočinek, spánek**, na lůžku ve své třídě

- postupné vstávání podle spavosti dětí
- lehátka a lůžkoviny jsou ve skladu lůžkovin, denně se ukládají
- sklad je větrán oknem

- lůžkoviny jsou pro každé dítě opatřeny jeho značkou

14:00 – 14:30 hodin – **vstávání, hygiena, odpolední svačina**

14:30 – 16:30 hodin – **volné hry ve třídě do rozchodu dětí, pobyt venku odpoledne dle počasí**

Pohybové aktivity - denně

- jednotlivé třídy a školní zahrada poskytují dostatek prostoru pro volné pohybové aktivity dětí
- při řízených činnostech dostatek pomůcek – žíněnky, kostky, míčky....
- přirozená a zdravotní cvičení jsou zaměřena na rozvoj všech tělesných oblastí a správného držení těla

Stravování - školní stravovna je součástí MŠ

- **dopolední i odpolední svačina:** samoobsluha dětí ze servírovacího stolku
- **oběd:** servírování zajišťují kuchařky
- **pitný režim:** v kuchyňkách nádoby s čajem – příprava v kuchyni ve třídách táč se značkami jednotlivých dětí, každé dítě má svojí skleničku na své značce a k dispozici je čaj nebo voda z plastových pítek (barelů)

Otužování: vzduchem, v letních měsících vodou

- po celý den ve třídách a hygienických zařízeních větrání okny
- v době inverze nárazové větrání bez přítomnosti dětí

Logopedická poradna: 1x týdně odpoledne, logopedická asistentka provádí individuální logopedickou prevenci za účasti rodičů

3.6 Způsob nakládání s prádlem, úklid

Výměna lůžkovin: 1x za 2 týdny, při znečištění okamžitě

Výměna pyžam: 1x týdně

Výměna ručníků: 1x týdně

Praní prádla: vlastní prádelna

Manipulace s prádlem: uloženo ve skladu prádla, výdej zajišťuje školnice

Úklid: denně: stírání prachu na vlhko, 3x podlahy všech místností včetně chodeb a schodiště, hyg. zařízení, mytí zrcadel, umyvadel, stolku a podlah pod nimi po znečištění, vynášení odpadkových košů.

průběžně: mytí botníků, dveří, luxování, mytí oken mezi místnostmi

1x měsíčně: hlavní úklid

1x ročně: úklid po malířích

dezinfekce: WC denně

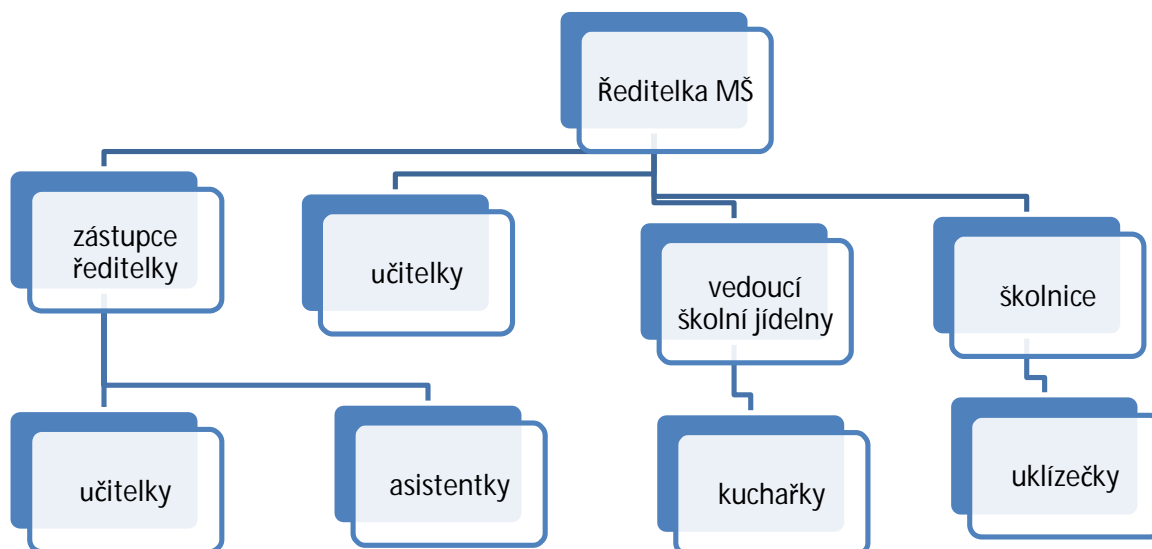
1x týdně podlaha, hřebeny, nábytek

při výskytu infekčních chorob dle pokynů ředitelky

3.7 Řízení mateřské školy

Organizační řád a pracovní náplně jasně vymezují kompetence a povinnosti zaměstnanců. Další úkoly – péče o pomůcky, lékárníčky, atd. jsou jmenovitě určeny v Plánu kontrolní činnosti.

Organizační struktura MŠ:



Je vytvořen funkční informační systém uvnitř MŠ – informační letáky, e-mail, ústní podání na pedagogických radách a provozních poradách, oběžníky.

Pravidelně v pololetí a na konci školního roku je prováděno hodnocení tříd a speciálně pedagogického vzdělávání, záznamy do individuálních listů dětí.

Rodiče získávají informace prostřednictvím nástěnek, webových stránek, facebooku, individuálních rozhovorů, ve Velvarském zpravodaji, telefonicky nebo e-mailem.

Individuální konzultace s rodiči dětí plnících povinnou předškolní docházku probíhají vždy v listopadu a řeší případná doporučení ohledně školní zralosti a přípravy na vstup do ZŠ.

3.8 Personální podmínky

V mateřské škole pracuje 8 kvalifikovaných učitelek, 1 asistentka pedagoga s částečným úvazkem učitelky, která si doplňuje pedagogické vzdělání. 1 kvalifikovaná učitelka čerpá rodičovskou dovolenou.

Všechny učitelky se dále vzdělávají formou školení a seminářů podle plánu dalšího vzdělávání pedagogických pracovníků. Rozdělení přímé pedagogické práce je zaznamenáváno v harmonogramu služeb.

Pedagogické pracovnice:

Prac. zařazení	Titul a jméno	Kvalifikace	Obsazení tříd	Nadstandartní projekty a služby
ředitelka	Bc. Zdeňka Vosecká	VŠ – specializace v pedagogice, učitelství pro MŠ	3.třída	
učitelka, zástupkyně ředitelky	Bc. Markéta Dragounová, DiS.	VŠ- andragogika VOŠ-sociální práce SŠ – učitelství pro MŠ	1.třída	
učitelka	Bc. Radka Bečvářová	VŠ – učitelství pro MŠ	4.třída	
učitelka	Markéta Koubová	SŠ – učitelství pro MŠ	1.třída	
učitelka	Eva Drobná	SŠ – učitelství pro MŠ	2.třída	
učitelka	Radka Tajčova	SŠ- učitelství pro MŠ	3.třída	
učitelka	Naděžda Sekerová	SŠ – učitelství pro MŠ	4.třída	
učitelka	Lenka Kratochvílová	SŠ – učitelství pro MŠ	2.třída	Kroužek keramiky
Asistentka pedagoga 0,5 + učitelka 0,5	Eleonora Pavlová Očková	SŠ – ekonomická (studuje pedagog. školu)	2.třída	

Provozní pracovnice:

Jméno	Pracovní zařazení
Zdeňka Hubáčková	Školnice, pradlena
Eva Marková	Uklízečka, pradlena
Michaela Malíková	Uklízečka, obsluha plyn. vytápění

Pracovnice školní jídelny:

Jméno	Pracovní zařazení
Lucie Dohnanská	Vedoucí školní jídelny
Veronika Nováková	Kuchařka
Petra Měkotová	Pomocná kuchařka

3.9 Spoluúčast rodičů

Vztah s rodiči a veřejností je založen na partnerství. Sdružení rodičů při MŠ Velvarské kolečko konzultuje svoje akce s ředitelkou školy nebo spolupracuje při akcích školy, podává náměty, některé akce spolufinancuje, např. Občerstvení na školní slavnosti, dopravu do divadla atd.

Pořádáme několik akcí pro rodiče s dětmi – tvořivé odpoledne, turistické vycházky do okolí Velvar, vystoupení pro rodiče, abychom rodičům umožnily sledovat děti v kolektivu a při práci v MŠ.

Pro individuální konzultace jsou zavedeny konzultační hodiny. Formami prezentace na veřejnosti jsou články ve zpravodaji, vystoupení na akcích pořádaných městem, občanskými sdruženími, městskou knihovnou, místním muzeem, výstava fotografií. Neformální spolupráce probíhá také se ZŠ Velvary, ZUŠ Velvary, s městskou knihovnou, sborem dobrovolných hasičů či Domovem pro seniory Velvary.

4. ORGANIZACE VZDĚLÁVÁNÍ

4.1 Vnitřní struktura

V MŠ jsou 4 třídy, homogenní. Označené a pojmenované jsou třída medvídků, kočiček, žabiček a pejsků. Naplněnost tříd je maximálně 28 dětí. Souběžné působení učitelek ve třídě probíhá nejpozději od 9:00 – 9:30 hodin ve všech třídách – je tak zajištěno stolování, příprava na pobyt venku, pobyt venku, oběd, příprava na odpočinek.

Děti se speciálními vzdělávacími potřebami jsou rozděleny do třídy s asistentkou pedagoga. Pro děti s priznanými podpůrnými opatřeními 2. stupně podpory a výše je zajištěno individuální vzdělávání podle individuálního vzdělávacího plánu, který vychází z doporučení školského poradenského zařízení. Naplnění IVP realizují učitelky denně ve třídách a je zaměřeno na reedukaci a kompenzaci postižení. Těmto dětem je zajištěno nenásilné zapojení do prostředí a kolektivu, odborná péče speciálních pedagogů z příslušných speciálně pedagogických center a umožnění všech dostupných aktivit v MŠ s pomocí asistenta pedagoga.

Děti vykazující známky nadání, jsou individuálně podporovány v jejich dalším vývoji.

Pro děti s vadami výslovnosti je v MŠ zřízena poradna, kterou vede logopedická asistentka. V poradně probíhá individuální logopedická prevence za přítomnosti rodičů. Děti s těžšími vadami řeči jsou v péči klinických logopedů.

DĚTI PLNÍCÍ POVINNOU PŘEDŠKOLNÍ DOCHÁZKU:

S běžnou docházkou:

V naší mateřské škole je rozsah povinného předškolního vzdělávání stanoven na dobu od 8.00 do 12.00 hodin, to znamená, že dítě přichází do třídy mateřské školy nejpozději v 8.00 hodin.

Tato povinnost odpadá v době vyhlášených prázdnin. Jejich odůvodněnou nepřítomnost musí rodiče hlásit ve třídách, ředitelka má právo vyžadovat lékařské potvrzení o nemoci dítěte (viz. školní řád).

S individuální formou vzdělávání:

Na základě písemné žádosti zákonných zástupců nedochází denně do mateřské školy, ale pouze na kontrolu (přezkoušení) úrovně znalostí a schopností. Zákonným zástupcům je poskytnut materiál a zdroj informací k předškolnímu vzdělávání a jsou vyzváni dostavit se na kontrolu v měsíci listopadu a březnu příslušného školního roku. Na konkrétním datu se obě strany předem dohodnou. Při opakované neomluvené absenci rozhodne ředitelka o ukončení individuálního vzdělávání a dítě nastoupí k denní docházce. Pokud ředitelka zjistí, že dítě není rozvíjeno, doporučí rodičům, aby individuální vzdělávání ukončili a zařadili dítě k běžné docházce.

4.2 Podmínky přijímání dětí

Na každý školní rok je ředitelkou MŠ veřejně vyhlášen zápis dětí, který proběhne v době od 2. do 16. května v mateřské škole, kdy se mohou rodiče seznámit s prostředím a podmínkami docházky dětí. Podrobněji jsou rozpracovány ve školním řádu mateřské školy, který je veřejně přístupný. Děti jsou do mateřské školy přijímány zpravidla od 3 let do 6 let věku, nejdříve však od 2let.

Rodiče jsou povinni dítě přihlásit v termínu zápisu dětí do MŠ veřejně vyhlášeném. Zapsány jsou pak ty děti, jejichž rodiče nebo zákonní zástupci odevzdali ředitelce MŠ řádně vyplněný evidenční list dítěte. Výsledky zápisu jsou oznámeny formou vývěsky na vchodových dveřích MŠ a na webových stránkách MŠ – pouze registrační čísla, pod kterými jsou děti v době zápisu vedeny.

Rozhodnutí ředitelky MŠ o nepřijetí dítěte do předškolního zařízení obdrží rodiče (zákonní zástupci) písemně. Během zápisu dětí je možno sjednat individuální podmínky, jako například pozdější termín nástupu do MŠ, adaptační program, výběr oddělení.

Děti mladší 3 let jsou přijímány na zkušební dobu 3 měsíců a po skončení této doby jsou zařazeny k běžné docházce.

Přijímány jsou též děti se zdravotním postižením na základě předložení odborného posudku speciálně pedagogického centra nebo pedagogicko-psychologické poradny s vyhodnoceným stupněm podpůrných opatření a žádosti rodičů.

Povinnost předškolního vzdělávání.

Od počátku školního roku, který následuje po dni, kdy dítě dosáhne pátého roku věku, do zahájení povinné školní docházky dítěte, je předškolní vzdělávání povinné, není-li stanoveno jinak.

Tato povinnost platí od 1.1. 2017.

Kapacita MŠ je stanovena na 112 dětí a nesmí být překročena.

Kritéria pro přijímání dětí:

- 1) trvalý pobyt ve školském spádovém obvodu
- 2) věk dítěte

4.3 Organizace scházení a rozcházení dětí, překrývání učitelek

Ranní scházení:

- 6:30 -7:00 ve třídě medvídků
- 7:00 –7:30 ve třídě medvídků a pejsků
- 7:30 – 8:00 ve všech třídách

Polední rozcházení: 12:00 -12:30 v jednotlivých třídách

Odpolední rozcházení: 14:15–16:30 postupně ze všech tříd nebo ze školní zahrady

O změnách jsou rodiče informováni na nástěnce proti vchodovým dveřím. Učitelky nastupují na svou směnu podle harmonogramu služeb, dopolední překrývání je nejpozději od 9:30 hodin a trvá nejméně 2.5 hodiny.

5. CHARAKTERISTIKA VZDĚLÁVACÍHO PROGRAMU

5.1 Hlavní cíl: Spolu to zvládneme!

Cílem našeho vzdělávacího programu je připravit dětem bezpečné a zároveň dostatečně stimulující prostředí tak, aby se mohly naplno rozvíjet, každé dle svých individuálních schopností a možností. Respektujeme jejich individualitu a věkové zvláštnosti a provázíme je na cestě vedoucí k celkovému rozvoji jejich osobnosti, k posilování jejich citových, morálních, rozumových a sociálních postojů.

Realizace plnění cílů probíhá průběžně ve všech činnostech a dětem jsou nabízeny různé stupně náročnosti dle individuálních a věkových potřeb dítěte. Vycházíme přitom ze závazného dokumentu Rámcový program pro předškolní vzdělávání, který podporuje rozvoj osobnosti dítěte předškolního věku a ukládá nám, vytvářet u dětí základy klíčových kompetencí, které jsou pro život nezbytné. Jsou to:

1. Zdravé sebevědomí a sebejistota.
2. Schopnost být samo sebou, zároveň se přizpůsobovat životu v sociální komunitě.
3. Vstřícný a aktivní vztah ke skutečnosti, poznání a učení.
4. Vnímavý a otevřený vztah k okolnímu světu.
5. Uplatnění sama sebe ve světě.
6. Schopnost tvořivě myslet a rozhodovat se.
7. Schopnost aktivně se učit

Důraz klademe na prožitkové a kooperativní učení.

5.2 Metody a formy práce

Hlavní metodou práce s dětmi je hra (spontánní, tvořivá, pohybová, námětová, didaktická, sociohra). Vzdělávání je dále realizováno formami a metodami individuální, skupinové spontánní nebo řízené práce, vždy s ohledem na věk a individuální zvláštnosti dítěte, prožitkovým učením, které je založeno na osobních zkušenostech a zážitcích.

Pro děti se zdravotním postižením je zajištěna individuální péče podle individuálního plánu, kterou realizují učitelky denně ve třídách a je zaměřena na reedukaci a kompenzaci postižení. Těmto dětem je zajištěno nenásilné zapojení do prostředí a kolektivu, odborná péče speciálních pedagogů z příslušných speciálně pedagogických center a umožnění všech dostupných aktivit v MŠ. Pro děti s hlubším postižením jsou sjednání na doporučení speciálního poradenského pracoviště (podpůrná opatření) asistenti pedagoga.

Péče o děti s odloženou školní docházkou směřuje k vyrovnávání a překonávání problémů v konkrétních oblastech, které odklad zapříčinily. Forma práce je individuální a skupinová.

Pro děti s vadami výslovnosti je v MŠ zřízena poradna, kterou vede logopedická asistentka, učitelka MŠ. Děti s těžšími vadami řeči jsou v péči klinických logopedů.

Rozvoj grafomotoriky pro nácvik počátečního psaní probíhá podle programu Čáry, máry I.,II.. a dalších metodik.

V MŠ probíhá program prevence patologických jevů a je zaměřen hlavně na zdravý životní styl a péči o zdraví. Jeho realizace probíhá v každodenních činnostech.

Jako jednu z dalších pomůcek při výchově a vzdělávání dětí využíváme interaktivní tabule a počítačové programy.

S dětmi se zúčastňujeme předplavecké výuky v Kralupech nad Vltavou. Plavecká škola Vltavánek zde zajišťuje dopolední kurzy pro mateřské školy.

V MŠ probíhá kroužek keramiky, který vede externí pracovnice (kroužek je placený), pohybový kroužek jóga pro děti.

Ve třídách předškolních dětí probíhá výuka anglického jazyka 1 x týdně, kroužek vede Steve O'Connor (rodilý mluvčí).

Každý den trávíme s dětmi dostatečný čas venku – realizujeme se na zahradě MŠ či formou vycházky v okolí MŠ, v příznivém počasí chodíme 2x denně.

- Dopolední pobyt venku probíhá za každého počasí, na základě vhodného ovzduší realizován na zahradě nebo mimo areál mateřské školy.
- Odpolední pobyt venku probíhá pouze na zahradě.
- V období horka – osvěžování sprchou, pítka, mazání krémem s faktorem.

Mimo pobyt na zahradě a procházky po blízkém okolí probíhají akce mimo areál mateřské školy – plavání, sportovní dny, návštěvy divadla, planetária, návštěvy Domova pro seniory.

6. VZDĚLÁVACÍ OBSAH, INTEGROVANÉ BLOKY

Obsah vzdělávacího programu je zpracován na konkrétní podmínky naší školy:

- čtyřtřídní mateřská škola
- všechny čtyři třídy jsou homogenní

Vzdělávací obsah naší mateřské školy tvoří integrované bloky (tematické celky). Jsou společné pro všechny třídy. Jedná se o srozumitelná témata, která respektují potřebu dětí osvojovat si poznatky a dovednosti v reálných souvislostech a vidět smysl toho, co se učí. Integrované bloky jsou sestaveny tak, aby si je děti mohly vyzkoušet v praxi a umět je dále použít jednak ve své životní praxi, ale také v dalším učení. Zvolené integrované bloky, které jsou konkrétně rozpracovány v třídních vzdělávacích programech, jsou jak praktické, tak také intelektuální povahy.

Třídní vzdělávací program (TVP) odpovídá věkovému složení a potřebám každé konkrétní třídy a je vytvářen spoluprací daných pedagogů na třídě, a to v takové podobě, která jim vyhovuje. Pedagogové při jeho sestavování vychází z integrovaných bloků (tematických celků), které jsou rozpracovány do nabídky konkrétních témat a činností s konkrétními cíli a záměry. Takto rozpracované TVP respektují konkrétní podmínky, dynamiku i stupeň rozvoje dětí ve své třídě. Ve třídách s integrovanými dětmi probíhají speciální reedukační a kompenzační činnosti dle individuálních plánů.

INTEGROVANÉ BLOKY

1. Po prázdninách kluci, holky, spěchejte do naší školky
2. Barevný podzim
3. Když mám bolest, kdo mi pomůže
4. Od sv. Martina až po Tři krále
5. Cestičkami do světa
6. Jaro ťuká na dveře
7. Sportem ke zdraví
8. Hurá na prázdniny

6.1 Po prázdninách, kluci, holky, spěchejte do naší školky

Podtémata:

Moji kamarádi; U nás ve školce; Kdo si hraje, nezlobí; Co jsem prožil o prázdninách; Myšlení nebolí; Není knížka jako knížka; Světlo a barvy

Dílčí vzdělávací cíle:

- snažit se o začlenění každého dítěte do daného společenství v psychické i fyzické pohodě
- usilování o sjednocení dětského kolektivu
- posilování sebevědomí, sebejistoty
- rozvíjení citové samostatnosti
- rozvíjení schopnosti sebeovládání
- ovlivňovat chování a jednání kamarádů, být příkladem ostatním

- podílet se na vytváření pravidel třídy, snažit se o jejich dodržování
- vnímat osobnost učitelek, respektovat jejich pokyny

Charakteristika bloku

Cílem integrovaného bloku je úspěšná adaptace dětí na nové prostředí, vzájemné poznání dětí mezi sebou, nových kamarádů, veškerého personálu v mateřské škole a taktéž seznámení se dětí s režimem a pravidly v mateřské škole.

Vytváření příjemného prostředí a atmosféry ve třídě, v celé mateřské škole.

Nabídka činností

- Prakticky, seznámení se s prostředím mateřské školy, její organizací a zaměstnanci, bezpečnostními prvky v budově školy (např. žluté označení prvního a posledního schodu).
- Představování dětí, znát své jméno, jméno kamaráda.
- Činnosti zaměřené na podporu přátelství mezi dětmi, toleranci – praktické využití slov – prosím, děkuji, můžu tě požádat
- Společně stanovení pravidel ve třídě, v celé mateřské škole, na území zahrady, při pobytu venku mimo areál MŠ.
- Seznámení se základními sebeobslužnými činnostmi, oblast hygieny, stolování, oblékání.
- Seznámení s významem ranního kruhu, jeho realizací ve třídách. Aktivity v ranním kruhu: rozhovory, vyprávění, básně k tématu, diskuze, zhodnocení činností, sebereflexe dětí.
- Opakování a seznámení s hudebně – pohybovými hrami k tématu.
- Zpěv známých písní, nácvik nových písní, rytmizace, hra na tělo.
- Výtvarné činnosti dle zážitků, dle tématu.
- Pracovní listy dle tématu.
- Praktické využití zakoupených či námi zhotovených didaktických pomůcek.
- Společenské hry.
- Poslech četby na pokračování.

6.2 Barevný podzim

Podtémata:

Posvícení; Dary země; Bramboriáda; Co děláme celý den; Les; Roční období; Zahradníkův rok; Co roste na poli; Den a noc

Charakteristika bloku

Cílem tohoto bloku je hravou formou seznámit děti s jevy, změnami a činnostmi, které souvisejí s podzimní přírodou (odlet ptáků, změny počasí, práce na poli, opadávání listů). Uvědomí si střídání ročních období, měsíců, roku. Děti mají ponětí o naší planetě Zemi a vesmíru.

Děti si rozvíjejí pracovní dovednosti a představivost při hře a tvoření z přírodnin (bramboriáda), objevují podmínky života některých volně žijících zvířat a krásu proměn přírody na podzim. Cílem je také posilování kulturní sounáležitosti prostřednictvím tradic, jakou je například Posvícení.

Díličí vzdělávací cíle

- upevnit a rozšířit znalosti o okolní přírodě
- podporovat sounáležitost s okolní přírodou
- podněcování dětí k vyjádření svých zážitků
- vedení dětí k vnímání charakteru, znaků podzimu, podzimního počasí
- seznamování dětí s názvy stromů a jejich plodů
- seznamování dětí s názvy ovoce a zeleniny, s jejich chutí, vzhledem, využitím
- poznávání barevných odstínů
- vyjmenovat roční období a snažit se je charakterizovat 2-3 znaky
- vyjmenovat dny v týdnu

Nabídka činností

- Pozorování přírody, všímání si změn.
- Rozvíjení kladného vztahu k přírodě.
- Sbírání podzimních plodin, jejich využití, rozlišování, připravování pokrmů, ochutnávání.
- Sběr kaštanů.
- Seznámení s živou přírodou na podzim.
- Prohlížení a hledání informací v knihách, encyklopediích a časopisech.
- Návštěva mobilního planetária a práce s kalendářem.
- Pohybové hry. Pracovní listy.
- Pracovní činnosti – příprava a podílení se na Posvícení, pečení posvícenských koláčků.
- Příprava a podílení se na Bramboriádě – loupání brambor, bramborová razítka atpod.
- Návčik básní k tématu, prohlubování těch, které již děti znají.
- Procházky po okolí, pozorování daňků a muflonů v oboře za MŠ.
- Pobyt na zahradě.

6.3 Když mám bolest, kdo mi pomůže

Podtémata:

Proč jíme a co jíme; Když mám bolest, kdo mi pomůže?; Lidské tělo; Jak rosteme; Naše smysly; Co ze mě dělá člověka; Pod lupou; Dívej se a uvidíš

Charakteristika bloku

Cílem bloku je seznámit děti s lidským tělem, jeho částmi a jak o něj pečovat, ať už v oblasti zdravé výživy, péče o zuby, či pitného režimu. Děti se seznámí s lidským tělem, jeho částmi a funkcemi a také se naučí, jak o něj pečovat (procházky, cvičení, otužování, oblékání). Dozví se, jak a nač používáme naše smysly a k čemu je můžeme využít. Kdo je to lékař a jak nám může pomoci, když jsme nemocní.

Nabídka činností

- Prohlížení encyklopedií o lidském těle, skládání kostry.
- Výtvarné a pracovní činnosti na dané téma.
- Cviky na uvolnění těla, jóga.
- Chůze po balanční dráze, chodníčku.
- Situační hra na lékaře. První pomoc, zranění, jak jim předcházet.
- Využití, zapojení a uvědomování si významu všech smyslů.
- Básničky a písničky na dané téma.
- Seznámení dětí s pyramidou výživy.
- Hudebně pohybové hry s doprovodem, tanec.

6.4 Od sv. Martina až po Tři krále

Podtémata:

Mikuláš, čert a anděl; Advent, Nový rok; Půjdeme spolu do Betléma; Vánoce v MŠ; O dvanácti měsíčkách; Paní zima čaruje; Máme karneval

Charakteristika integrovaného bloku

Cílem integrovaného bloku je klidné prožití vánočního času, uvědomění si důležitosti společně strávených chvil, rodina, přátelé.

Dílčí vzdělávací cíle:

- rozvíjení poznatků o zimní přírodě
- snažit se o vnímání charakteru ročního období
- seznamování dětí s hlavními znaky zimy, počasím, přírodními jevy
- poznávání zvyků a pověr o Vánocích
- vysvětlení významu a zvyku svátků

- překonávání strachu z čerta a Mikuláše
- vytváření citlivého vztahu k rodině, kamarádům
- projevení kladných citových vztahů k blízkým lidem

Nabídka činností:

- Pranostiky a lidové zvyky, Mikuláš v MŠ.
- Vánoční vystoupení dětí pro rodiče a přátele školy.
- Poslech a zpěv vánočních písní a koled.
- Výroba vánočních přání a dárečků pro své blízké.
- Vánoční výzdoba MŠ.
- Výtvarné činnosti směřující k tematice.
- Pečení perníčků, zdobení.
- Divadelní představení v mateřské škole.
- Slavnostní vánoční den, zpívání u stromečku a rozdávání dárků, Společné chvíle strávené u vánočního stromečku.
- Společně stanovená pravidla u použití nových hraček.

6.5 Cestičkami do světa

Podtémata:

Moje rodné město; Tradice a zvyky našeho kraje; Na řemesla; Svět v barvách; Naše překrásná země; Nasedat, pevně se držte a jedeme; Kam nás stopy zavedou; Moje rodina; Zeměkoule; Malíř a jeho barvy, Na skok do pohádky, do pověsti

Charakteristika bloku

Cílem toho bloku je poznání vlastní identity, kde žiji a ke komu patřím, kdo jsou mí nejbližší, rodina, přátelé, kde pracují, jak já sám pomáhám. vytvoření povědomí o vlastní souměřitelnosti se světem, s lidmi, společností, planetou Zemí. U dětí chceme tímto blokem také rozvinout poznání struktury rodiny a znát základní druhy povolání a čím jsou mí nejbližší.

Cílem je také rozvíjení citové samostatnosti, vytváření citlivého a ohleduplného vztahu ke starším lidem, k místu, kde bydlím. Seznámení dětí s pověstmi našeho kraje, s památkami a kulturními možnostmi našeho města.

Dílčí vzdělávací cíle

- poznávání sebe sama, rozvíjení citové samostatnosti
- vytváření kladných vztahů k rodičům, rodině, k místu, kde dítě žije
- snažit se předat dětem moudrosti z českých pověstí
- vytváření citlivého a ohleduplného vztahu ke starším lidem
- vysvětlení významu Svátku matek
- vysvětlení pojmu rodiče
- pochopení struktury rodiny
- seznámení dětí se základními druhy povolání, s povoláním jejich rodičů
- uvědomění si důležitosti každé práce, každého povolání
- rozvíjení lásky k místu svého bydliště
- uvědomit si rozdíly mezi vesnicí a městem, rozdíly ve způsobu života lidí na vesnici a ve městě
- vyjádření pocitu v danou chvíli, okomentování zážitku
- vytvoření povědomí o vlastní souměřitelnosti se světem, s lidmi, společností, planetou Zemí

Nabídka činností:

- Procházký po okolí s vytyčením důležitých bodů města a krajiny (radnice, rybník, nádraží, hora Říp, ZUŠ, muzeum atd.)
- Hudební činnosti, nácik básní, účast v recitační soutěži, píseň Ó Velvary.
- Pověsti z okolí – příchod praotce Čecha, pověst o soše sv. Jana Nepomuckého ve Velvarech atd.
- Návštěva Domů pro seniory
- Příprava dárků ke dni matek.

- Námětové hry na téma povolání. Pantomima.
- Konstruktivní hry, sestavování plánek, map a orientace v krajině.
- Poslech četby na pokračování, umět rozeznat dobro, zlo, spravedlnost atd.
- Sebereflexe dětí.

6.6 Jaro t'uká na dveře

Podtémata:

Vynášení Moreny; Zahrádka mojí maminky; Zahradníkuv rok; Co roste na poli; Mládě hledá maminku; Kde bydlí zvířátka; Kdo žije u vody, Velikonoce-svátky jara; Svátek matek; Den Země; Připravte si deštníky

Charakteristika bloku

Cílem integrovaného bloku je pochopit změny v přírodě v jarním období. Probouzení se přírody, znát jména jarních kytek, rozlišit jehličnatý a listnatý strom, znát přírodní následnost, jak to jde za sebou (např. pupen – květ – plod). Seznámení dětí s jarními svátky a udržování tradic – vyhánění zimy, Velikonoce a příprava programu na velvarské „Vajíčkobraní“.

Dílčí vzdělávací cíle

- seznámení se s charakteristickými znaky jara – změny v přírodě, počasí
- objasnění významu Velikonoc, připomenutí velikonočních zvyků
- seznámit se s názvy květin, se stavbou jejich těla
- rozdělení květin na zahradní, luční, pokojové
- pochopení významu přírody, významu rostlin pro člověka
- vyjádření vlastních citů a nálad
- vnímání krásy měnící se přírody
- projevení zájmu o nové poznatky, informace
- podílení se na estetickém vzhledu třídy, herny
- výrazně a kultivovaně přednést básničku, zazpívat písničku
- umět rozkládat slova na slabiky, určit počet slabik
- řešit hádanky, vysvětlit antonyma

Nabídka činností

- Pozorujeme život v různém přírodním prostředí. Vycházky do okolí a pozorování změn v přírodě. Ukázky živých jarních květin. Jarní práce na zahradě, na poli. Pojmenovávání stromů. Jarní výzdoba třídy.
- Využití didaktických pomůcek, programu interaktivní tabule, obrázkových karet.
- Třídění odpadu.
- „Vítání jara“, za spolupráce rodičovského sdružení „Kolečko“ při MŠ.
- Vynášení Moreny a vyhánění zimy.
- Výtvarné a pracovní činnosti na dané téma.
- Zdobení perníčků, malování kraslic, pečení tradičních pochoutek.
- Využití didaktických pomůcek, stavebnic.
- Návuk jarních a velikonočních básniček, říkadel, písniček dle tématu.

6.7 Sportem ke zdraví

Podtémata:

Silnice není hřiště; Kdo kde jezdí; Sportujeme celý rok; Co umí geometrické tvary

Charakteristika bloku

Cílem integrovaného bloku je prohlubovat u dětí radost z pohybu, položit základy zdravého životního stylu. Umět se chovat při sportu bezpečně a brát ohled na kamarády. Znat zásady zdravé výživy a vědět, co tělu prospívá a naopak.

Dílčí vzdělávací cíle:

- poznávání základních dopravních prostředků, jejich účel, způsob přepravy
- seznámení dětí se základními dopravními značkami a významem značek, policie
- pochopení správného chování na silnici, ulici
- poznávání sebe sama, kladný vztah ke své vlastní osobě
- seznámit děti s názvy částí těla, s použitím oděvu a obuvi ve vztahu k částem těla
- poznávání rozdílu mezi „Já“ a „My“
- uvědomování si důležitosti osobní hygieny, otužování
- rozvoj pohybové zdatnosti – hodů na cíl, skok do dálky a výšky
- pochopení přísloví „Čistota – půl zdraví“
- uvědomování si důležitosti ochrany zdraví a předcházení nemocem
- seznámení dětí s významem a zásadami zdravé výživy
- rozlišování pojmů zdravý, nemocný
- rozvíjení koordinace zraku a ruky

Nabídka činností

- Sportovní hry na školní zahradě, Výlety do okolí – pěší turistika, vycházka s rodiči, projektový den „mimo školu“, pohybové a jazykové hry v přírodě, všestranný rozvoj hrubé motoriky při pobytu venku (švihadla, míče, průlezky), využití dopravních prvků na chodníku v areálu MŠ.
- Sportovní den na multifunkčním hřišti u ZŠ, využití tělocvičny „Slovanu“ s nářadím.
- Práce s interaktivní tabulí – ukázky netradičních sportů, atletických a gymnastických disciplín.
- Seznámení dětí se základy bezpečnosti při sportu, používání ochranných pomůcek (přilba při jízdě na kole).
- Konstruktivní hry, společenské hry, sportovní aktivity.
- Práce s přírodninami (pískování), řešení úkolů, labyrint.
- Návčik tanečního vystoupení na zahradní slavnost.

6.8 Hurá na prázdniny

Podtémata:

Svátek dětí, Kdo si hraje, nezlobí, Cestujeme po mapě, Vše kolem nás je v pohybu, Poznáváme cizí země, Svět v barvách, Co kvete na louce; Slunce a my; Letem světem

Charakteristika bloku

Cílem bloku je prohlubování povědomí o ostatních zemích a jejich kulturní odlišnosti. Rozvíjení citového pouta k druhému. Vnímat krásu léta a umět toto období srovnat s ostatními. Umět se chovat v létě tak, abych neohrozil své zdraví.

Dílčí vzdělávací cíle:

- seznámení dětí s hlavními znaky léta, počasím a přírodními jevy
- srovnání léta s ostatními obdobími
- správné a bezpečné chování v lese, při koupání, opalování
- získání schopnosti záměrně řídit svoje chování a ovlivňovat vlastní situaci
- osvojení poznatků a dovedností důležitých k podpoře zdraví, bezpečí, osobní pohody i pohody prostředí
- rozvíjení řečových schopností a jazykových dovedností
- posilování sebevědomí, sebejistoty
- odbourávání obav a strachu z nástupu do školy

Nabídka činností

- Práce s atlasem, encyklopedií, stavět na zkušenosti dětí. Práce s mapou, globusem, pohlednicí, obrázky.
- Společná oslava dne dětí.
- Zahradní slavnost.
- Přespání ve školce.

- Slavnostní rozloučení se s předškoláky na městském úřadu.
- Trénovat bezpečnost na silnici, zmínit úskalí horkého slunce, pitný režim a nebezpečí spojená s koupáním.
- Hudebně – pohybové hry oslavující léto.
- Výtvarná činnost oslavující léto.

Konkrétní činnosti, prostředky a formy činností k naplňování cílů volí vždy s ohledem na věkové a indiciální zvláštnosti učitel.

Na základě evaluační činnosti na úrovni třídy může být upravován.

7. Systém evaluace školy

Předmět evaluace:	1. Soulad TVP – ŠVP – RVP PV
Cíl:	Ověření souladu TVP – ŠVP – RVP PV, hodnocení naplňování záměrů, vzdělávacího obsahu, podmínek, metod, forem, práce, doplňkového programu školy, spoluúčast rodičů
Nástroje:	<ul style="list-style-type: none"> - zpráva z hodnocení tříd - pedagogické rady - hospitační záznamy - motivační pohovory s učitelkami - vyhodnocení dotazníků pro rodiče - záznamy z vystoupení dětí - monitorink dosahování cílů - vlastní hodnocení školy - inspekční zprávy ČŠI - zprávy z kontrol hygieny
Časový rozvrh:	2x ročně (k 31.1. a k 30.6.)
Kdo:	Pedagogické pracovnice, ředitelka, rodiče, zřizovatel

Předmět evaluace:	2. Evaluace integrovaných bloků
Cíl:	Vyhodnocení naplnění stanovených záměrů v rámci zrealizované vzdělávací nabídky
Nástroje:	<ul style="list-style-type: none"> - záznamy v třídních knihách - záznamy v TVP - konzultace pedagogických pracovnic - zpětná vazba – výstava výtvarných prací dětí
Časový rozvrh:	2x ročně – leden, červen
Kdo:	Pedagogické pracovnice

Předmět evaluace:	3. Evaluace dílčích projektů
Cíl:	Plnění záměrů, začlenění cílů dílčích projektů do jednotlivých integrovaných bloků
Nástroje:	<ul style="list-style-type: none"> - záznam v TVP - pedagogické rady - konzultace pedagogických pracovníků - konzultace pedagogických pracovníků s rodiči
Časový rozvrh:	1x ročně
Kdo:	Pedagogické pracovnice

Předmět evaluace:	4. Hodnocení dětí
Cíl:	Hodnocení vývojových pokroků jednotlivých dětí
Nástroje:	<ul style="list-style-type: none"> - záznamy z pozorování dětí - fotodokumentace - konzultace pedagogických pracovníků - konzultace s rodiči - záznamy z pedagogicko-psychologické poradny, poradenských zařízení, odborných pracovišť - záznamy z hodnotícího listu každého dítěte
Časový rozvrh:	Průběžně
Kdo:	Pedagogické pracovnice

Předmět evaluace:	5. Hodnocení třídy
Cíl:	Hodnocení třídy jako celku, věkových skupin dětí
Nástroje:	<ul style="list-style-type: none"> - konzultace učitelek ve třídě - portfolia dětí - záznamy v TVP - hospitační záznamy
Časový rozvrh:	Průběžně
Kdo:	Pedagogické pracovnice

Předmět evaluace:	6. Evaluace spolupráce s rodinou
Cíl:	Zhodnocení naplnění zvolených forem, metod spolupráce při plnění těchto záměrů v oblasti ŠVP
Nástroje:	<ul style="list-style-type: none"> - individuální rozhovory s rodiči - vyhodnocené dotazníkové šetření - pedagogické rady a provozní porady - záznamy ze schůzek s výborem Sdružení rodičů - záznam z plenární schůze SRPDŠ
Časový rozvrh:	Leden, červen
Kdo:	Pedagogické pracovnice, ředitelka, rodiče

Předmět evaluace:	7. Evaluace doplňkových programů
Cíl:	Vyhodnocení spokojenosti dětí, rodičů a pedagogů s doplňkovým programem (př. angličtina, divadla, výlety, vycházka po okolí s rodiči, drakiáda)
Nástroje:	<ul style="list-style-type: none"> - záznam rozhovorů s dětmi - fotodokumentace - konzultace s rodiči - webové stránky
Časový rozvrh:	Leden, červen
Kdo:	Pedagogické pracovnice, ředitelka, rodiče, lektorka angličtiny

Předmět evaluace:	8. Evaluace sebe sama (sebereflexe)
Cíl:	Hodnocení plnění povinností, plnění zadaných úkolů, spolupráce, profesionalit péče o děti
Nástroje:	<ul style="list-style-type: none"> - vyhodnocené dotazníky pro učitelky - záznamy z koučkových rozhovorů s učitelkami - záznamy z hospitací
Časový rozvrh:	Průběžně
Kdo:	Pedagogické pracovnice, ředitelka

Předmět evaluace:	9. Hodnocení podmínek školy, klima školy
Cíl:	Hodnocení prostředí MŠ, individuálního přístupu k dětem, rychlá adaptace dětí prostředí, vybavenosti školy, zahrady,
Nástroje:	<ul style="list-style-type: none"> - záznamy z provozních porad - záznamy z pedagogických rad - inspekční zprávy
Časový rozvrh:	Leden, červen
Kdo:	Pedagogické pracovnice, provozní pracovnice, ředitelka

Předmět evaluace:	10. Autoevaluace školy
Cíl:	Zjištění aktuálního stavu školy a získání podkladů pro plánování a realizaci dalšího rozvoje
Nástroje:	<ul style="list-style-type: none"> - SWOT (analýza) - výsledky hospitační činnosti - záznamy z hodnocení tříd, dětí - vyhodnocené dotazníkové šetření - rozhovory s rodiči, dětmi a ostatní veřejností - záznamy z pozorování - vlastní hodnocení školy
Časový rozvrh:	1x za 3 roky
Kdo:	Celý kolektiv MŠ

Ze závěrů vyvozujeme důsledky, které vedou k optimalizaci a zkvalitňování práce v MŠ. Závěry se objeví v zápisech z pedagogické rady.

8. Dílčí projekty, programy

8.1 Minimálně preventivní program MŠ Velvary

Vypracovala: Štěpánka Rousová

Minimální preventivní program si klade za cíl vést děti ke zdravému životnímu stylu, předejít u nich sociálně patologickým jevům, případně setkání s nimi oddálit a naučit je rizikovým situacím nejen předcházet, ale je i řešit.

MPP je součástí ŠVP a slouží jako základní pomůcka pro preventivní aktivity na MŠ Velvary v průběhu celého školního roku a bude aplikován v TVP.

Při realizaci preventivního programu vycházíme z toho, že děti by měly již od počátku docházky do MŠ dostávat odpovídající informace o škodlivosti drog včetně tabáku a alkoholu pro lidský organizmus. Měli bychom věnovat pozornost i na prevenci projevů agresivity, rasové (a jiné) nesnášenlivosti a všem forem šikany.

MPP klade důraz na rozvíjení klíčových kompetencí:

- Komunikativních
- Sociálních a personálních
- Občanských
- K řešení problémů

MPP je zaměřen na prevenci:

- Kouření a alkoholismus
- Drogových závislostí
- Porušování zákonů a kriminality
- Zneužívání výpočetní techniky
- Šikany a vandalismu vůči věcem
- Záškoláctví
- Rasismus a xenofobie

8.1.1 ZDRAVÝ POHYB

Cílené pohybové aktivity-ranní cvičení

- zdravotní cviky, motivační cvičení, s hudbou, s klavírem, tradiční pomůcky-míčky, kroužky na cvičení, překážková dráha, netradiční-vařečka, plyšová hračka, hry s říkankou,...

Praktické denní činnosti

- kreslení, chůze, sebeobsluha, stavba z kostek,...

Spontánní pohyb

- pobyt na zahradě-prolézačky, volné hraní dětí, procházka,...

Druhy sportů, otužování, jak získáváme tělesnou zdatnost-plavecký výcvik, zdraví/nemoc/úraz

Lidské tělo

8.1.2 ZDRAVÁ VÝŽIVA

Ovoce/zelenina

- obrázky, názorné ukázky, ochutnávky - POZOR na alergii, námětové hry-zahradník, prodavač v zelenině, vaření s dětmi-ovocný salát,...

Zdravé/nezdravé potraviny

- obrázky-třídění, z čeho výrobek je?-Chléb-mouka obilí, ..

Dodržovat pitný režim

Správné stolování

- svačina- správné držení lžičky, příboru ,..

Pestrost výživy

- cukry/tuky/ovoce/zelenina/mléčné výrobky, ...

Omývání potravin, umývání rukou před každým jídlem

8.1.3 ZDRAVÉ PROSTŘEDÍ

Třídění odpadu

- barvy kontejnerů, kam patří plast, papír?, námětové hry-na popeláře,...

Chování v přírodě a k přírodě

- procházky, rozhovory,..

Jedovaté látky a škodliviny, které škodí přírodě

Zvířata

- domácí/lesní/exotická,obrázky, živé zvíře-POZOR na alergii, procházky, četba, poslech pohádky, zvuky zvířat, kde bydlí zvířátko?, kdo je jeho maminka?, námětové hry, návštěva domácí farmy, divadlo, ..

Závislosti

Kouření a vlivy na člověka

- prevence pomocí pohádky-dramatizace, hra (honička) -kdo lapí Čadimůru?, kdo už viděl Čadimůru?- kresba, jak si jí děti představují-rozhovory, pocity, ..

Alkoholismus

- rozhovory s dětmi, pohádka, vysvětlení odpovídající věku, ..

Drogy

- dramatizace scénky-setkání s cizím pánem, nemluvit s cizím člověkem, od nikoho si nic nebrat, ..

Rostliny

- obrázky, živé rostliny, procházka-prohlížení zahrádek po cestě, ...

8.1.4 KAMARÁDSTVÍ

Vztahy mezi dětmi MŠ

- správné a nesprávné chování, konflikty, ..

Pomoc mladším dětem

- oblékání, obouvání, stolování, různé aktivity ve třídě i při pobytu venku, ...

Sourozenci, rodiče, chování ke starším lidem

Pravidla slušného chování ve společnosti

- pozdravit, poprosit, poděkovat, ...

Vztahy k dospělým, sociální role člověka, vztahy k postiženým kamarádům

Různé rasy, národnosti

- odkud pocházím? - běloch, černoš, asiat-obrázky, encyklopedie, ..

Svět kolem nás

- vztah k vlasti, k rodině, můj domov, naše školka, ..

Kroužky

- angličtina, ...

8.2 Školní slavnosti

Září	Posvícení
Říjen	Bramboriáda
Listopad	Podzimní posezení s rodiči
Prosinec	Mikuláš Vánoční nadílka Návštěva a vystoupení v Domově pro seniory
Leden	Tři králové
Únor	Karneval Masopustní průvod
Březen	Návštěva knihovny Vítání jara
Duben	Vycházka s rodiči Vajíčkobranní Návštěva a vystoupení v Domově pro seniory
Květen	Den matek Výlet Návštěva hasičské stanice ve Velvarech
Červen	Den dětí Zahradní slavnost

8.3 TVP

Mladší děti – 1. třída medvídci

2. třída kočky

ZÁŘÍ

Motto: Po prázdninách, kluci, holky, spěchejte do naší školky.

Podtémata:

- U nás ve školce ...
- Moji kamarádi ...
- Kdo si hraje, nezlobí ...
- Na skok do pohádky ...
- Posvícení ...

Záměry:

adaptace, pocit bezpečí, sjednocení dětského kolektivu, posilování vzájemných vztahů, naslouchání, seznamování se s prostředím, postupné chápání a zapojování se do činností, seznámení se se jmény kamarádů, respektování druhých, odstraňování strachu z nového prostředí, rozvoj řeči

Činnosti:

- hudebně-pohybové hry, zpěv, četba pohádek
- maňáskové scénky, námětové hry
- jednoduché pracovní činnosti-práce s modelínou
- samostatnost v sebeobsluze, úklid hraček
- hry na procvičování znalosti své hračky, jména kamarádů, učitelek

Očekávané výstupy: (3-4 ▲ , 4-5 ■)

- | | |
|--|--|
| ▲ bezpečně se orientuje v prostorách MŠ | ■ bezpečně se orientuje v prostorách MŠ, správně pojmenuje jednotlivé místnosti |
| ▲ pečuje o své zdraví, předchází úrazům | ■ pečuje o své zdraví, předchází úrazům
■ má povědomí o vhodném společenském chování v MŠ i mimo ni, uplatňuje jej při námětových hrách |
| ▲ zná své jméno a příjmení | ■ zná své jméno a příjmení, bydliště |
| ▲ pozná svou značku | ■ pozná svou značku |
| ▲ nezdržuje se ve vozovce, samo nepřechází | ■ nezdržuje se ve vozovce, samo nepřechází |
| ▲ pozdraví při příchodu | ■ pozdraví při příchodu |
| ▲ zvládá rytmizovanou chůzi dle říkadel | ■ zvládá rytmizovanou chůzi dle rytmického doprovodu
■ reaguje na změnu tempa hudby (chůze, běh) |
| ▲ spontánně běhá ve volném prostoru | ■ běhá ve skupině s ohledem na bezpečnost svou i ostatních |
| ▲ leze v podporu dřepmo, vyhýbá se překážkám | ■ leze v podporu dřepmo, vyhýbá se překážkám |
| ▲ tvoří v písku | ■ rozvíjí zručnost, fantazii |
| ▲ mačká papír, modelínu | ■ vmodeluje kuličku z modelíny |
| ▲ uspokojuje své přání a potřeby s ohledem | ■ uspokojuje své přání a potřeby s ohledem |

- ▲ na druhé, neubližuje ostatním
- ▲ udržuje pořádek ve svých věcech
- ▲ nechá se zaujmout zpěvem
- ▲ seznamuje se s lidovými říkadly
- ▲ seznamuje se s pohádkovými postavami
- ▲ reaguje na loutku
- ▲ umístí předměty podle pokynů (vzadu, vpředu, nahoře, dole, pod, nad, vedle, před, za, ...)
- ▲ rytmizuje říkadla
- ▲ rozumí slovním pokynům

- na druhé, neubližuje ostatním
- udržuje pořádek ve svých věcech, upravuje si oblečení
- zdokonaluje se v rytmizaci
- opakuje lidová říkadla, pamatuje si je
- zná pohádkové postavy a jejich vlastnosti
- slovně reaguje na loutku
- umístí předměty podle pokynů (vzadu, vpředu, nahoře, dole, pod, nad, vedle, před, za, ...)
- pojmenuje kde je předmět
- rytmizuje říkadla
- rozumí slovním pokynům, přiměřeně na ně reaguje

ŘÍJEN

Motto: Barevný podzim.

Podtémata:

- Bramboriáda ...
- Co děláme celý den ...
- Co roste na poli a zahradě ...
- Roční období ...

Záměry:

upevnit a rozšířit znalosti o přírodě, vnímání charakteru a znaků podzimu, využití rozmanitosti přírodnin, rozvoj pocitu sounáležitosti s živou a neživou přírodou, řešení problémů

Činnosti:

- poslech pohádky O Veliké řepě
- přednes
- zpěv, hry se zpěvem
- výtvarné činnosti s různým materiálem
- pozorovat změny v přírodě na vycházkách
- sběr přírodnin

Očekávané výstupy: (3-4 ▲ , 4-5 ■)

- | | |
|---|--|
| <ul style="list-style-type: none"> ▲ všímá si změn v přírodě ▲ pozoruje sklizeň v zahradách ▲ určí podle vzhledu a chuti ovoce a zeleninu ▲ seznamuje se s činnostmi konanými během dne ▲ procvičuje mluvidla ▲ seznamuje se s vlastnostmi lepidla ▲ seznamuje se s jednoduchými konstruktivními stavebnicemi ▲ pohybově reaguje na hudební doprovod ▲ zpívá se skupinou ▲ seznamuje se s novými písněmi s danou tématikou ▲ účastní se společného přednesu ▲ chodí ve dvojicích ▲ podává a předává si drobné náčiní | <ul style="list-style-type: none"> ■ všímá si změn v přírodě ■ rozšiřuje si poznatky o podzimní přírodě ■ pozoruje sklizeň v zahradách ■ určí podle vzhledu a chuti ovoce a zeleninu ■ zná název různého ovoce a zeleniny ■ pojmenuje činnosti konané během dne ■ procvičuje mluvidla ■ zaměřuje se na správnou výslovnost ■ dodržuje správný postup při nalepování ■ manipuluje s konstruktivními stavebnicemi, zapojuje fantazii ■ pohybově reaguje na hudební doprovod ■ zpívá se skupinou ■ seznamuje se s novými písněmi s danou tématikou ■ uvědomuje si rým ■ chodí ve dvojicích, vyhýbá se překážkám ■ podává a předává si drobné náčiní, vyhazuje |
|---|--|

- ▲ má povědomí o pojmech ráno, poledne, večer
- ▲ řadí předměty dle velikosti
- je do výšky
- má povědomí o pojmech ráno, poledne, večer, spojuje je s činnostmi
- řadí předměty dle velikosti (větší, menší, první, poslední, ...)

LISTOPAD

Motto: Když mám bolest, kdo mi pomůže.

Podtémata:

- Když mám bolest, kdo mi pomůže ...
- Lidské tělo ...
- Naše smysly ...
- Proč jíme, co jíme ...

Záměry:

seznámit se s lidským tělem, jeho částmi, pečovat o něj, seznámit se s našimi smysly, pojmenovat je, vyjádřit své pocity, bolesti, kdo je lékař

Činnosti:

- prohlížení knih, obrázků s tematikou
- námětové hry
- hry na tělo s říkadly
- výtvarné a pracovní činnosti pro jemnou motoriku

Očekávané výstupy: (3-4 ▲ , 4-5 ■)

- | | |
|---|---|
| <ul style="list-style-type: none"> ▲ umí pojmenovat části lidského těla ▲ ví, kdo je lékař ▲ pozná, co je zdravé pro tělo a co ne ▲ hmatem pozná tvar předmětu ▲ pozná kamaráda, zvíře podle hlasu, zvuku ▲ osvojuje si práci s nůžkami, technikou stříhání | <ul style="list-style-type: none"> ■ umí pojmenovat části lidského těla, zná některé funkce ■ ví, kdo je lékař ■ zná lékařské specializace (oční, zubní, ...) ■ pozná, co je zdravé pro tělo a co ne ■ hmatem pozná tvar předmětu, pojmenuje jej ■ pozná kamaráda, zvíře podle hlasu, zvuku ■ bezpečně zachází s nůžkami |
|---|---|

PROSINEC

Motto: Od svatého Martina až po Tři Krále.

Podtémata:

- Advent ...
- Mikuláš ...
- Vánoce v MŠ ...
- Půjdem spolu do Betléma ...

Záměry:

- uvědomění si důležitosti společně strávených chvil, rodina, přátelství
- Činnosti:
- pranostiky a lidové zvyky
- výroba dárků a přáníček
- zpívání koled
- básně s vánoční tematikou
- vánoční besídka v MŠ

- výtvarné činnosti

Očekávané výstupy: (3-4 ▲, 4-5 ■)

- | | |
|---|---|
| ▲ pozná jehličnaté stromy | ■ pozná jehličnaté stromy |
| ▲ pojmenuje členy rodiny | ■ určí rozdíly od listnatého v zimě |
| ▲ pojmenuje děti ve třídě | ■ pojmenuje členy rodiny, zná jména sourozenců, rodičů |
| ▲ projevuje své pocity z prožitých chvil | ■ zná jména dětí ve třídě, učitelek |
| ▲ zvládá jednoduché úkony při skládání papíru | ■ verbálně vyjadřuje své pocity z prožitých chvil |
| ▲ učí se manipulovat s nůžkami při stříhání proužků | ■ zvládá jednoduché úkony při skládání papíru dle pokynů učitelky |
| ▲ zažívá pocit bezpečí a úspěšnosti | ■ manipuluje s nůžkami při stříhání proužků |
| ▲ prožívá kladné pocity k rodině, kamarádům | ■ zažívá pocit bezpečí a úspěšnosti |
| ▲ upevňuje rytmickou pravidelnost hrou na tělo | ■ má základy kolektivního cítění, respektuje ostatní |
| ▲ zpívá písně a koledy o Vánocích | ■ upevňuje rytmickou pravidelnost hrou na tělo |
| ▲ osvojuje si nové básně | ■ zpívá písně a koledy o Vánocích |
| ▲ překračuje překážky při chůzi | ■ reprodukuje básně |
| ▲ přeskakuje nízkou překážku | ■ překračuje překážky při chůzi |
| | ■ přeskakuje nízkou překážku |

LEDEN

Motto: Od svatého Martina až po Tři Krále.

Podtémata:

- Nový rok ...
- Paní zima čaruje ...
- Dvanácti měsíčkách ...
- Máme karneval ...

Záměry:

rozvíjení poznatků o zimní přírodě, hlavní znaky zimy, počasí, upevnit poznatky o důležitosti zdraví a bezpečí, rozvoj fyzické a psychické zdatnosti, nápodoba hudebních zvuků, podporovat hudební improvizaci dětí

Činnosti:

- hry se zpěvem s danou tematikou
- hra na Tři Krále
- karneval v MŠ
- výtvarné činnosti
- pohádka O Dvanácti měsíčkách (obrazy, opereta)

Očekávané výstupy: (3-4 ▲, 4-5 ■)

- | | |
|--|--|
| ▲ seznamuje se s volně žijícími zvířaty, jak o ně pečovat v zimě | ■ zná volně žijící zvířata, ví, jak o ně pečovat v zimě |
| ▲ pozoruje počasí | ■ umí pojmenovat některé ptáky |
| ▲ umí pojmenovat jednotlivé projevy počasí | ■ správně označuje přírodní jevy a jejich vliv na bezpečnost v dopravě, vliv sněhu a mrazu |
| ▲ rozhoduje o pravdivosti a nepravdivosti jednotlivých tvrzení | ■ rozhoduje o pravdivosti a nepravdivosti jednotlivých tvrzení |
| ▲ navazuje citový kontakt s ostatními dětmi | ■ ví co je správné a co ne |
| ▲ zvládá jemnou motoriku při trhání papíru | ■ dokáže předcházet konfliktním situacím, dokáže se domluvit na řešení |
| ▲ seznamuje se s hudebními nástroji | ■ zvládá jemnou motoriku při trhání papíru, vytrhává konkrétní tvary |
| | ■ zná a pozná hudební nástroje |

- ▲ nestydí se zpívat před skupinou
- ▲ vyjadřuje pocity z vyslechnuté skladby
- ▲ seznamuje se s tradicí Tří Králů
- ▲ sympatizuje s kladnou postavou

- nestydí se zpívat před skupinou
- vyjadřuje pocity z vyslechnuté skladby
- zná tradici Tří Králů
- sympatizuje s kladnou postavou, rozliší základní charakterové vlastnosti

ÚNOR

Motto: Cestičkami do světa.

Podtémata:

- Moje rodné město ...
- Na řemesla ...
- Svět v barvách ...
- Moje rodina ...

Záměry:

poznání vlastní identity, kde žiji, kdo jsou mí nejbližší, znát základní druhy povolání, vytváření citlivého a ohleduplného vztahu ke starším lidem, k místu kde bydlím

Činnosti:

- procházky po okolí
- jmenovat známě budovy
- námětové hry na povolání
- výtvarné činnosti (různé techniky s barvami)
- povídání nad obrázky s danou tematikou (popis „co dělají“, jmenovat členy rodiny)

Očekávané výstupy: (3-4 ▲ , 4-5 ■)

- | | |
|---|--|
| ▲ má povědomí o práci dospělých | ■ pozoruje práci dospělých |
| ▲ rozlišuje a pojmenuje barvu červenou, žlutou a modrou | ■ vytváří si poznatky o jejich práci, využívání strojů při práci |
| ▲ ze dvou předmětů pozná velký x malý, červený x modrý | ■ zná základní a doplňkové barvy |
| ▲ má přiměřeně hlasitý a zřetelný projev | ■ ze dvou předmětů pozná velký x malý, červený x modrý, větší x menší, vysoký x nízký, ... |
| ▲ hovoří o vnímaných předmětech a jejich činnostech | ■ má přiměřeně hlasitý a zřetelný projev |
| ▲ převaluje se z lehu na zádech na břicho | ■ hovoří o vnímaných předmětech a jejich činnostech, jejich vlastnosti |
| ▲ podává si míče různé velikosti x barvy | ■ zvládá kotoul s dopomocí |
| ▲ učí se písňe a říkadla o řemeslech | ■ podává si míče různé velikosti x barvy v různých polohách |
| ▲ rozlišuje co je pomalu x rychle, potichu x nahlas | ■ umí písňe a říkadla o řemeslech |
| ▲ osvojuje si vztah k rodině, jak jí může pomáhat | ■ rozlišuje co je pomalu x rychle, potichu x nahlas |
| ▲ přeskočí snožmo nízkou překážku | ■ má pozitivní vztah k rodině |
| ▲ přelézá překážky v podporu dřepmo | ■ dodržuje pravidla chování |
| ▲ hází velké předměty přes lano (gumu) | ■ přeskočí snožmo v běhu nízké překážky za sebou |
| ▲ vhazuje míčky do koše | ■ prolézá látkový tunel |
| | ■ hází horním obloukem |
| | ■ vhazuje míčky jednoruč do koše |

BŘEZEN

Motto: Jaro ťuká na dveře.

Podtémata:

- Vynášení Morany ...
- Kde bydlí zvířátka ...
- Kdo žije u vody ...

Záměry:

seznámit se s charakteristickými znaky jara, seznámit se s obydlím zvířat, ptáků a ryb, udržovat lidové tradice spojené s jarem

Činnosti:

- využití obrázků a interaktivní tabule
- básně
- písně
- výtvarné činnosti

Očekávané výstupy: (3-4 ▲ , 4-5 ■)

- | | |
|---|--|
| ▲ vnímá přelet ptáků, hnízdění | ■ pojmenuje některé ptáky, zná jejich vlastnosti (vlaštovka, kos, vrabec, ...) |
| ▲ vnímá změny v přírodě na jaře | ■ vnímá změny v přírodě na jaře |
| ▲ pojmenuje domácí x volně žijící zvířata | ■ pojmenuje domácí x volně žijící zvířata |
| ▲ soustředí se při skládání papíru | ■ pozná jejich obydlí |
| ▲ koulí a chytí koulejší míč | ■ překládá papír po úhlopříčce |
| ▲ umí stoj jednož s oporou volné nohy (s pohybem) | ■ koulí míč na cíl |
| ▲ procvičuje poskoky v podřepu s pérováním | ■ procvičuje kotoul s dopomocí |
| ▲ zvládá luštění jednoduchých hádanek | ■ umí stoj jednož s oporou volné nohy, předklon s oporou |
| ▲ účastní se dramatizace pohádky O Budce | ■ zvládá poskoky na místě v dřepu |
| ▲ pozná zvuky zvířat | ■ zvládá luštění jednoduchých hádanek |
| ▲ seznamuje se s některými hudebními nástroji | ■ hovoří souvisle, neostýchá se |
| | ■ pozná zvuky zvířat |
| | ■ pojmenuje hudební nástroje |

DUBEN

Motto: Jaro ťuká na dveře.

Podtémata:

- Mládě hledá maminku ...
- Velikonoce, svátky jara ...
- Zahrádka mojí maminky ...
- Připravte si deštníky ...
- Vše kolem nás je v pohybu ...

Záměry:

objasnění významu Velikonoc, připomenutí velikonočních zvyků, seznámit se s názvy květin, jejich rozdělení na polní a zahradní, charakteristika jarního počasí, upevnit vztah k přírodě, chránit ji, rozkládat slova na slabiky, objasnit koloběh vody, potřeba šetřit vodou

Činnosti:

- tematické vycházky
- pojmenovávání stromů
- výtvarné činnosti k velikonočním
- výroba přáníčka
- jarní písně
- básně

Očekávané výstupy: (3-4 ▲ , 4-5 ■)

- | | |
|--|---|
| ▲ pozoruje jarní počasí | ■ ví, že déšť zavlažuje rostliny na zahradě i poli |
| ▲ slovně vyjádří pozorovaný jev | ■ pojmenuje dopravní prostředky |
| ▲ pojmenuje dopravní prostředky | ■ ví, k čemu slouží, kde jezdí |
| ▲ ví, k čemu slouží | ■ pozná první jarní květiny a keře |
| ▲ pozoruje první jarní květiny | ■ umí je pojmenovat |
| ▲ zná názvy zvířat a jejich mláďat | ■ zná názvy zvířat a jejich mláďat |
| ▲ prolézá a přelézá různě vysoké překážky | ■ prolézá a přelézá různě vysoké překážky |
| ▲ opakuje házení horní obloukem | ■ hází horním obloukem |
| ▲ přeskakuje gumu v chůzi, běhu | ■ přeskakuje gumu v chůzi a běhu plynule za sebou |
| ▲ chová se kladně k přírodě a životnímu prostředí | ■ má kladný postoj k péči o přírodu a životní prostředí |
| ▲ zná různé techniky výtvarné činnosti | ■ zná různé techniky výtvarné činnosti |
| ▲ v tanečních hrách uplatňuje cval vpřed, přísuný krok | ■ upevňuje znalost barev |
| | ■ v tanečních hrách uplatňuje cval vpřed, přísuný krok |

KVĚTEN

Motto: Sportem ke zdraví.

Podtémata:

- Silnice není hřiště ...
- Sportujeme celý rok ...
- Svátek matek ...
- Co umí geometrické tvary ...

Záměry:

prohlubovat radost z pohybu, položit základy zdravého životního stylu, umět se chovat při sportu, brát ohled na kamarády, seznámit se s dopravními značkami, správně se chovat na silnici, ulici, vztah k matce

Činnosti:

- sportovní hry na hřišti i zahradě
- výlet
- vycházka s rodiči
- interaktivní tabule
- námětové hry s dopravní tematikou

Očekávané výstupy: (3-4 ▲ , 4-5 ■)

- | | |
|---|---|
| ▲ zná jména rodičů | ■ zná jména rodičů |
| ▲ popíše matku | ■ snaží se o charakteristiku matky |
| ▲ dodržuje správný postup při stříhání, nalepování | ■ dodržuje správný postup při stříhání, nalepování |
| ▲ seznamuje se s geometrickými tvary | ■ udržuje čistotu práce, uklízí po sobě |
| ▲ zná názvy sportů | ■ pojmenuje geometrické tvary |
| ▲ odpovědně přistupuje k plnění drobných povinností | ■ zná názvy sportů |
| ▲ tvořivě se zapojuje při hře i jiných činnostech | ■ rozliší zimní a jarní sporty |
| ▲ rozlišuje méně x více | ■ odpovědně přistupuje k plnění drobných povinností |
| ▲ vytvoří skupinu | ■ dodržuje pravidla třídy |
| ▲ zvládá hod horním obloukem | ■ tvořivě se zapojuje při hře i jiných činnostech |
| ▲ pohotově vyběhne na signál | ■ rozlišuje méně x více |
| ▲ osvojuje si skok do dálky odrazem snožmo | ■ vytvoří skupinu |
| | ■ zvládá hod horním obloukem |
| | ■ pohotově vyběhne na signál |
| | ■ skáče do dálky s rozběhem, odrazí se |

ČERVEN

Motto: Hurá prázdniny!

Podtémata:

- Svátek dětí ...
- Slunce a my ...
- Cestujeme po mapě ...
- Svět v barvách ...

Záměry:

seznámení s hlavními znaky léta, počasí, upevnit znalosti o barvách, připomenout ochranu přírody, zopakování druhů dopravních prostředků, dopravní bezpečnost, ochrana zdraví, existence jiných zemí

Činnosti:

- práce s atlasem, mapou
- zahradní slavnost
- výtvarná činnost na dané téma
- hry se zpěvem
- písně a básně o létu

Očekávané výstupy: (3-4 ▲ , 4-5 ■)

- | | |
|--|--|
| ▲ účastní se oslav MDD | ■ aktivně se účastní oslav MDD |
| ▲ všimá si změn v letním počasí | ■ všimá si změn v letním počasí, mimořádných situacích (bouřka, tlak, ...) |
| ▲ orientuje se v členitém terénu | ■ orientuje se v členitém terénu |
| | ■ chodí v přírodě s překážkami, různým terénem |
| ▲ rozvíjí potřebu vyprávět | ■ rozvíjí potřebu vyprávět |
| ▲ je aktivní v komunikaci | ■ je aktivní v komunikaci |
| | ■ používá jednoduchá souvětí |
| ▲ raduje se ze styku s vrstevníky i staršími dětmi | ■ raduje se ze styku s vrstevníky i staršími dětmi |
| ▲ udržuje pořádek v hračkách, pomůckách i svých věcech | ■ udržuje pořádek v hračkách, pomůckách i svých věcech |
| ▲ tvoří v písku pomocí tvořítek | ■ tvoří v písku pomocí tvořítek, používá přírodniny |
| ▲ zná základní barvy | ■ zná základní i doplňkové barvy |
| ▲ zvládá přednes básně bez ostychu | ■ opakuje naučené básně |

Pravidla třídy

- Jsme kamarádi, máme se rádi
- Při příchodu POZDRAVÍME, při odchodu se ROZLOUČÍME
- Používáme slovíčka DĚKUJI, PROSÍM, PROMIŇ
- Neublížujeme si
- Posloucháme, nasloucháme si
- Ve třídě neběháme a nekřičíme
- Neloudáme se, nezdržujeme ostatní
- Udržujeme pořádek, uklízíme po sobě
- Navzájem si pomáháme
- Chráníme přírodu

Starší děti – 3. třída

4. třída

Očekávané výstupy – rozdělení pro věkové skupiny

- ❖ věková skupina 4 – 5 let
- ▲ věková skupina 5 – 6 let
- věková skupina 4 – 6 let

ZÁŘÍ

MOTTO: Budeme si hezky hrát, každý z nás je kamarád

Podtémata:

- U nás ve školce. Moji kamarádi (IB 1.)
- Posvícení. Tradice a zvyky našeho kraje (IB 2. 5.)
- Den a noc (IB 2.)
- Kde bydlí zvířátka, kde bydlí ptáci – příprava na zimu (IB 6.)
- Na skok do pověsti – svátky světců (IB 5.)

Očekávané výstupy:

- dokáže se bezpečně pohybovat v prostorách školy
 - pojmenovává prostory v MŠ a zná jejich účel
 - dodržuje správné hyg. návyky
 - přirozeně komunikuje s dětmi a dospělou osobou
 - dodržuje správné návyky při stolování
 - dokáže zaujmout místo na svojí značce, ukládá věci na dané místo
 - zvládá plynulou chůzi po schodech
 - střídá chůzi a běh na základě smluvené signalizace
 - zná jména svých kamarádů
 - dodržuje stanovená pravidla, respektuje pokyny učitelky
 - umí pozdravit a poděkovat
 - dokáže chodit ve dvojicích, bezpečně se chová při vycházce
 - soustředí se na určitou dobu
 - rozlišuje zvuky v okolí
 - umí vytleskávat slabiky slov (sluch. analýza a syntéza)
 - umí správně dýchat při řeči, zpěvu, pohybových činnostech
 - podporujeme sounáležitost s okolní přírodou
 - modeluje figury zvířat
 - přírodní materiál doplňuje výtvarným zásahem
 - předáváme moudro z českých pověstí, podněcujeme sounáležitost k národu
-
- ❖ snaží se poznat si své věci a samo se obléká
 - ❖ osvojuje si správné pojmenování věcí ve svém okolí
 - ❖ seznamuje se s názvy dnů v týdnu
 - ❖ určuje vzájemnou polohu 2 předmětů (za, před, vedle, první...)
 - ❖ dokáže s kamarády přednést říkanku, jednoduchou básničku
-
- ▲ bezpečně si poznává své věci a obléká se s minimální dopomocí
 - ▲ dokáže správně pojmenovat věci ve svém okolí
 - ▲ zná a vyjmenuje dny v týdnu

- ▲ bezpečně určuje vzájemnou polohu 2 a více předmětů a vzájemnou polohu vzhledem ke své osobě (za, před, vedle, první...)
- ▲ výrazně a samostatně přednáší jednoduchou říkanku, básničku

Okruhy činností:

- ✚ vhodné aktivity pro úspěšnou adaptaci dětí a smelování kolektivu
- ✚ seznámení se sebeobslužnými činnostmi v oblasti hyg, stolování, oblékání, úklid hraček
- ✚ výtvarné hrátky
- ✚ rytmické, sluchové a smyslové hry
- ✚ vycházky do okolí podzimní přírody (zvuky, ekosystémy)
- ✚ četba, poslech pohádek, příběhů
- ✚ střídání spontánních a řízených činností
- ✚ seznámení se se dny v týdnu – co je dnes za den?
- ✚ kam se schovalo zvířátko
- ✚ učíme se říkanky, básničky, písničky

Záměry tohoto měsíce:

Dát dostatek času k adaptaci, navodit pocit bezpečí, získat u dětí důvěru, posílit vzájemné vztahy a vzájemné respektování se. vést k navazování nových kamarádství. Seznámit se s pravidly, svoji značkou, místem u stolku, s prostředím MŠ, odstraňovat strach z neznámého. vést k rozvoji řeči, vzájemné komunikaci, k naslouchání druhým, postupným zapojováním se do činností. Znáť jméno své, jména kamarádů, učitelů na třídě. Osvojovat si a posilovat základní dovednosti v oblasti sebeobsluhy, pracovní, společenské.

ŘÍJEN

MOTTO: Podzim nás nakrmí.

Podtémata:

- Dary naší země. Bramboriáda. (IB 2.)
- Na skok do pohádky (IB 5.)
- Les (IB 2.)
- Roční období – podzim (IB 2.)
- Co děláme celý den (IB 2.)

Očekávané výstupy:

- procvičuje jemnou motoriku (nástrojem výtvarným, přírodním materiálem, psacím náčiním apod.)
 - zvládá chůzi a běh za vedoucím dítětem v daném směru i se změnami směru
 - plazí se po břiše, po zádech pod nízkou překážkou
 - hází míč, šišku, kamínek... na daný cíl
 - učí se vzájemně spolupracovat
 - hledá podobu věcí ve vzniklém tvaru
 - pracuje s modelovací hmotou – mačká, hněte, válí, používá špachtli
 - poznává a pojmenovává plody některých stromů a keřů
 - poznává, pojmenovává druhy ovoce a zeleniny, polních plodin podle vzhledu, vůně, chuti
 - rozvoji kladný vztah k přírodě, vnímá změny v období podzimu
 - rozvíjí samostatné vyjadřování, slovní zásobu, hovoří o prožitcích
 - rytmičuje jednoduchá říkadla
 - vyjadřuje hudbu, melodii, pohybem
-
- ❖ poznává a pojmenovává základní barvy a některé doplňkové barvy
 - ❖ umí manipulovat s předměty v oboru do 5
 - ❖ provádí výběr předmětů na základě druhu, barvy, velikosti
 - ❖ má povědomí o rozdělení dne na části, utužuje názvy a typické činnosti
 - ❖ rozliší listnaté a jehličnaté stromy, poznává a pojmenovává plody některých stromů a keřů
 - ❖ poznává běžné suroviny na výrobu pokrmů
 - ❖ poznává hrdiny pohádek, jejich vlastností

- ▲ bezpečně pozná a pojmenuje základní i doplňkové barvy, jejich odstíny
- ▲ umí manipulovat s předměty v oboru do 10
- ▲ porovnává vlastnosti na základě daných předmětů, třídí, na základě společné vlastnosti spojuje
- ▲ zná a pojmenovává části dne a jejich typické činnosti
- ▲ pozná rozdíl mezi listnatým a jehličnatým stromem, pozná a pojmenuje některé
- ▲ poznává běžné suroviny na výrobu pokrmů, jejich použití, jejich původ
- ▲ porovnává hrdiny pohádek, určuje jejich vlastnosti

Okruhy činností:

- ✚ manipulační činnosti s předměty, výtvarným, přírodním materiálem, pracovními pomůckami, lepení, stříhání, překládání, vytrhávání, otisky, lisování, sestavování
- ✚ výtvarné činnosti a experimentování s barvami
- ✚ pan čáp ztratil čepičku...
- ✚ výstava podzimních plodů
- ✚ poslech pohádky, její dramatizace (např. O veliké řepě, Boudo, budko)
- ✚ poslech, filmová pohádka, divadelní představení – kdo je hodný, kdo je zlý
- ✚ rytmické, sluchové, artikulační, řečové, paměťové hry
- ✚ sběr přírodního materiálu, plodin, jejich využití, vnímání všemi smysly
- ✚ kdy vstávám, kdy jdu spát – obrázkový seriál
- ✚ poslouvej, co ti stromy povídají
- ✚ hry na prostorovou orientaci – škatulata..., na houbaře

Záměry tohoto měsíce:

Rozvíjíme smysly, smyslová vnímání, podporujeme fantazii a představivost. Posilujeme přirozenou touhu po poznávání. Pozorujeme proměny v přírodě a posilujeme kladný vztah k přírodnímu prostředí. Využíváme přírodní materiál k rozmanité tvorbě. Rozvíjíme tvořivost. Učíme se přemýšlet a své poznatky uplatnit. Poznáváme přírodní společenstvo lesa a jeho dary. Rozvíjíme poznatky o hospodářských rostlinách a jejich využití člověkem. Rozlišujeme barvy.

LISTOPAD

MOTTO: Příroda se připravuje na zimu, chystá teplou peřinu

Podtémata:

- Malíř a jeho barvy (IB 5.)
- Naše smysly (IB 3.)
- Jak funguje lidské tělo (IB 3.)
- Když mám bolest, kdo mi pomůže (IB 3.)

Očekávané výstupy:

- chytá míč po odrazu od země
 - skáče do dálky z místa
 - má povědomí o základních hygienických a zdravotně preventivních návycích
 - učí se odmítnout nepříjemnou komunikaci, řeší nepříjemné situace s pomocí dospělého
 - bezpečně pracuje s nůžkami
 - záměrně se soustředí se a udržuje pozornost
 - učí se vzájemné spolupráci ve skupině
 - dokáže jednoduše zhodnotit svoje chování, práci, činnost – co se mi povedlo, co ne
-
- ❖ je schopen naučit se nazpaměť krátké texty – procvičuje mechanickou paměť
 - ❖ pokusí se určit kladné a záporné hrdiny v příběhu
 - ❖ rozlišuje intenzitu zvuku
 - ❖ poznává a hraje na jednoduché rytmické nástrojky
 - ❖ pojmenuje základní části lidského těla
 - ❖ modeluje, kreslí lidskou postavu
 - ❖ pozná jednoduché rozdíly (zrak. dif.)

- ❖ umí se vyjadřovat v jednoduchých větách, se správným slovosledem
- ❖ určuje vpravo, vlevo na vlastním těle
- ❖ poznává vlastnosti některých neživých přírodnin (písek, kámen, půda, voda, sníh led)

- ▲ je schopen naučit se nazpaměť delší texty – procvičuje mechanickou paměť
- ▲ je schopen rozpoznat kladné a záporné hrdiny v příběhu
- ▲ rozlišuje intenzitu a délku zvuku
- ▲ hraje na jednoduché rytmické nástrojky, umí je pojmenovat
- ▲ modeluje, kreslí lidskou postavu se všemi detaily
- ▲ pokouší se o kresbu lidské postavy v pohybu
- ▲ pojmenuje základní části těla, má povědomí o existenci vnitřních orgánů a jejich významu
- ▲ je schopen rozlišovat drobné rozdíly, pozná, co řady nepatří (zrak. diferenciací)
- ▲ umí hovořit v souvětích, se správným slovosledem, užívá přídavná jména
- ▲ určuje vpravo, vlevo vzhledem ke své osobě, k jiným objektům
- ▲ zná vlastnosti některých neživých přírodnin (písek, kámen, půda, voda, sníh led)

Okruhy činností:

- ✚ hry s říkadly, poezií, písněmi, hudebně pohybovými hrami
- ✚ práce s knihou, encyklopedií
- ✚ praktické činnosti s různorodým materiálem (např. drak, větrník...)
- ✚ experimentování s přírodninami
- ✚ práce s předlohami, pracovními listy, kvízy
- ✚ rozhovory o zážitcích z MŠ, z domova, výletu, návštěvy
- ✚ praktické hry - koukni se vpravo, koukni se vlevo
- ✚ modelování, kreslení lidské postavy
- ✚ poznávání částí těla
- ✚ rozpoznávání nemocí, jejich prevence
- ✚ hrajeme si na muzikanty
- ✚ vycházka do přírody s překvapením

Záměry tohoto měsíce:

Rozvíjíme citová a smyslový život dítěte, učíme ho vyjadřovat své pocity prožitky. Rozvíjíme cit pro poezii, hudbu, pohyb, rytmus. Posilujeme mechanickou paměť. Utváříme představu o kladných a záporných vlastnostech na základě četby. Seznamujeme se s lidským tělem, jak o něho pečovat a chránit si své zdraví, vytváříme zdravé životní návyky. Rozvíjíme prostorovou orientaci ve třídě i v přírodě.

PROSINEC

MOTTO: Už je tu zas vánoční čas

Podtémata:

- Advent (IB 4.),
- Mikuláš, čert a anděl (IB 4.)
- Půjdeme spolu do Betléma (IB 4.)
- Vánoce v MŠ (IB 4.)

Očekávané výstupy:

- přeskakuje nízké překážky z místa i s rozběhem
- vnímáním zvyků, pověr a tradic našich předků, obohacuje svoji citovou stránku
- odstraňuje strach z nadpřirozených bytostí
- vytváří citový vztah k rodině, kamarádům, blízkým lidem
- domluví se slovy, umí ustoupit – přijmout kompromisy, ovládnout své afektivní chování
- rozvíjí koordinaci zraku a ruky
- tvaruje papír mačkáním, překládáním, skládáním, stáčením do roličky či kornoutu, doplňuje malbou, polepem
- odhaduje počty pomocí zrakového vnímání

- ❖ zná své jméno a jména svých rodičů, sourozenců
- ❖ snaží se popsat několika slovy, větnými spojeními, daný předmět, hračku apod.
- ❖ získává povědomí, co je vpravo, vlevo, nahoře, dole, před, za...
- ❖ rozlišuje kontrastní melodie (ukolébavka x pochod, rychlá x pomalá...)
- ❖ seznamuje se s předehrou, mezhrou, dohrou
- ❖ soustředí se na čtený text
- ❖ pokouší se reprodukovat krátké, jednoduché pohádky (s dopomocí)

- ▲ zná své jméno a jména svých rodičů, prarodičů, sourozenců
- ▲ odpovídá na jednoduché otázky celou větou
- ▲ zvládá popisovat předmět, hračky apod. , vystihne charakter popisovaného
- ▲ určuje polohu předmětu pomocí slov vpravo, vlevo, nahoře, dole, před, za...
- ▲ rozlišuje některé hudební žánry (pochod, ukolébavka, tanec, koleda...)
- ▲ vnímá předehru, mezhru, dohru
- ▲ soustředěně a citlivě vnímá literární dílo
- ▲ dokáže samostatně reprodukovat krátké, jednoduché pohádky

Okruhy činností:

- ✚ poslech pohádek, divadelní představení, jenž obohatí citovou stránku dítěte
- ✚ hry na rodinu, přátelství, lidskou pospolitost
- ✚ vánoční vyrábění – tvůrčí aktivity (př. pečení a zdobení perníčků, přáníčka, dárky, ozdoby)
- ✚ Mikulášská nadílka – pásmo her, písniček, říkanek
- ✚ u Betléma – vánoční posezení, ochutnávka cukroví, zvyky a pověry, koledy
- ✚ vánoční nadílka - pásmo her, písniček, říkanek, vánoční pohádka, hry s novými hračkami
- ✚ kde leží

Záměry tohoto měsíce:

Prohlubujeme sounáležitost s tradicemi a zvyky Vánoc, vyzdvihujeme soudržnost rodiny. Odstraňujeme strach z neznáma a nadpřirozenosti. Rozvíjíme komunikativní dovednosti, vytváříme estetické cítění, posilujeme nápaditost a představivost. Podporujeme tvořivost a dovednost. Obohacujeme dětskou duši kouzlem pohádek a příběhů.

LEDEN

MOTTO: Venku, jako loni, vločka vločku honí

Podtémata:

- Nový rok (IB 4.)
- Roční období – zima (IB 2.)
- O dvanácti měsíčkách (IB 4.)
- Proč jíme a co jíme (IB 3.)

Očekávané výstupy:

- koulí míč daným směrem, umí koulet i některou částí těla
- rozliší, co zdraví prospívá a co mu škodí
- rozliší dobro a zlo v pohádce i v životě
- zdokonaluje techniku malby
- dokončuje svoji práci, uklízí po sobě pracovní plochu
- pokouší se zaujmout kritické stanovisko při hodnocení své práce
- porovnává předměty na základě pokusů, měření (lehčí-těžší, kratší-delší)

- ❖ učí se správnému držení tužky
- ❖ zvládá jednoduchá grafomotorická cvičení
- ❖ pokouší se do obecné skupiny řadit správné obrázky, předměty
- ❖ pokouší se zformulovat otázku a odpovídá na otázku, vyřídí vzkaz
- ❖ umí rozpoznat jednoduché písně podle melodie

- ▲ bezpečně zvládá správné držení tužky s lehkým přitlakem
- ▲ dokáže volit sílu štětce podle potřeby
- ▲ pojmenuje skupinu obecnými názvy a naopak
- ▲ uspořádá danou skupinu (první, poslední, za, mezi...)
- ▲ umí zformulovat otázku, vzkaz a odpovídá na otázku, vzkaz
- ▲ klade otázky v dialogu, respektuje mluvčího
- ▲ pozná písně podle melodického úryvku

Okruhy činností:

- ✚ sezonní pohybové aktivity
- ✚ experimentování se sněhem a ledem
- ✚ grafomotorická cvičení
- ✚ tvoříme skupiny a podskupiny
- ✚ měříme, vážíme, porovnáváme, odhadujeme
- ✚ poslech, dramatizace pohádky s papírovou loutkou
- ✚ poslouchej a poznej – já jsem muzikant
- ✚ výtvarné a pracovní aktivity na téma zima

Záměry tohoto měsíce:

Obohacujeme dětskou mysl a vědění, rozvíjíme pohybové dovednosti i celkovou koordinaci pohybů. Učíme se kriticky hodnotit své chování, svoji práci, vystupování ... Pokoušíme se o dramatizaci. Vytváříme si představu o zdravém stravování, o tom, že s jídlem se neplýtvá. Vytváříme předmatematickou představivost na základě pokusů, porovnávání, odhadů, manipulace s předměty. Upevňujeme správné držení tužky, cvičíme jednoduché tahy.

ÚNOR

MOTTO: Hudbo hrej, je tu masek rej

Podtémata:

- Máme karneval (masopust) (IB 4.)
- Paní zima čaruje (IB 4.)
- Na řemesla (IB 5.)
- Co umí geometrické tvary (IB 7.)

Očekávané výstupy:

- komunikuje přirozeně a bez ostychu s dětmi i dospělými
 - hází levou i pravou rukou horním obloukem
 - uplatňuje zkušenost, fantazii při konstruktivních činnostech
 - seznamuje se se základy finanční gramotnosti
 - učí se vyrovnat s neúspěchem
 - učí se experimentovat s netradičním materiálem
 - rozpoznává přírodní a umělý materiál
 - najít na obrázku „nesmysly“, umět se vtipu zasmát (př. slon má chobot místo ocasu)
 - vyjadřuje hudbu pohybem
-
- ❖ pojmenuje některé profese, snaží se přiřadit k nim konkrétní činnosti
 - ❖ ví, jakou práci se rodiče zabývají doma

- ❖ správně pojmenuje běžné předměty denní potřeby, zná účel
 - ❖ pozná, pojmenuje, určí rozdíly, třídí základní geotvary (kruh, čtverec, trojúhelník)
 - ❖ pokouší se stavět dle návodu
 - ❖ zkouší recitovat, zpívat před kolektivem bez ostychu
 - ❖ seznamuje se slovy opačného významu
 - ❖ zkouší dramaticky dořešit nedokončený příběh
-
- ▲ pojmenovává jednotlivé profese, přiřazuje k nim konkrétní činnosti, poznává význam některých profesí
 - ▲ ví, jakou práci vykonávají rodiče doma, má povědomí o jejich zaměstnání
 - ▲ pojmenovává předměty denní potřeby, zná účel a vlastnosti
 - ▲ poznává, pojmenovává, určuje rozdíly
 - ▲ třídí geotvary (kruh, čtverec, obdélník, trojúhelník, ovál)
 - ▲ seznamuje se s prostorovými tvary, rozlišuje a popisuje rozdíly (válec, krychle, koule, kvádr)
 - ▲ zvládá stavět podle návodu
 - ▲ vytváří obrysy různých obrazců, vyplňuje jejich plochu, rozvíjí fantazii
 - ▲ umí recitovat, zpívat před kolektivem bez ostychu
 - ▲ vytvoří k danému slovu slovo opačného významu
 - ▲ dokáže dramaticky dořešit nedokončený příběh

Okruhy činností:

- ✚ námětové a kooperativní hry
- ✚ tematické hry na poznávání profesí
- ✚ exkurze (př. pekárna, obchod, lékárna, pošta, nádraží...)
- ✚ poznáváme geotvary, prostorové tvary
- ✚ stříhání, sestavování, lepení obrazců z geotvarů
- ✚ stavby z dřevěných tvarů
- ✚ masopustní rej – výroba masek
- ✚ sněhové vločky – výtvarné i pracovní pojetí
- ✚ koláž na téma „zima“
- ✚ poznej, co je na obrázku vtipného
- ✚ poznáváme, co „vyrobila“ příroda, co je dílo člověka
- ✚ lesní víly tančí svůj taneček
- ✚ co dělají rodiče
- ✚ hrajeme divadlo

Záměry tohoto měsíce:

Posilujeme kultivovaný projev, slušné chování, toleranci, kamarádské vztahy, učíme přijímat zodpovědnost za svoje chování, vyrovnat se s neúspěchem. Poznáváme rozličné profese, posilujeme kladný vztah k práci a k vytváření hodnot. Podporujeme procvičování hbitosti, postřehu, logického myšlení, přemýšlení, uvažování. Rozlišujeme základní geo. tvary, vytváříme z nich obrazce, vystřihujeme je, lepíme, skládáme.

BŘEZEN

MOTTO: Sněhy tají, kočičky rozkvétají

Podtémata:

- Lidové zvyky a tradice – vynášení Moreny (IB 6.)
- Kdo kde jezdí (IB 7.)
- Zeměkoule (IB 5.)
- Velikonoce – svátky jara (IB 6.)
- Není knížka jako knížka (IB 1.)

Očekávané výstupy:

- provádí výstupy sestupy na přiměřené nářadí
- vnímá změny a dění v nejbližším okolí

- poznává klady a zápory dopravní infrastruktury, její dopady na životní prostředí
 - výtvarně charakterizuje různé druhy dopravních prostředků
 - rozvíjí vizuální schopnosti, umí volit charakteristické barvy
 - seznamuje se s účelem barevného oblečení, uplatňuje zásadu „vidět a být viděn“
 - uvědomuje si, proč třídíme odpad, proč je nutné předcházet tvoření odpadu
-
- ❖ pokouší se orientovat se v základních číselných a matematických pojmech, základních matematických souvislostech, umí je využít
 - ❖ pokouší se vytvářet rým na dané slovo, chápe, co je rým
 - ❖ zná a pojmenuje dopravní prostředky, které se vyskytují v bezprostřední blízkosti školy a bydliště
 - ❖ poznává některé dopravní značky, jejich význam
 - ❖ rozliší poezii a prózu
 - ❖ seznamuje se s obrázkovým seriálem
-
- ▲ orientuje se v základních číselných a matematických pojmech, základních matematických souvislostech, umí je využít
 - ▲ chápe, co je základem (smyslem) rýmu, tvoří rým
 - ▲ zná a pojmenuje dopravní prostředky, rozliší je podle místa pohybu, zvuku, zvláštních znaků, zná jejich účel
 - ▲ má základní povědomí o naší planetě
 - ▲ porozumí rozdílu mezi poezií a prózou
 - ▲ vypráví samostatně podle obrázkového seriálu

Okruhy činností:

- ✚ barevné dopravní prostředky a manipulace s nimi
- ✚ chování v dopravním ruchu – dodržování pravidel bezpečnosti v silničním provozu
- ✚ výtvarné, pracovní nápady na téma „doprava“
- ✚ vynášení Moreny – pásmo písniček a básniček
- ✚ vítání jara s rodičovským sdružením Kolečko
- ✚ velikonoční výrobky – uplatnění dovedností stříhání, lepení, vytrhávání, překládání, malování, vyškrabování apod.
- ✚ Velikonoční výzdoba
- ✚ hrajeme si se slovy, obrázkové přiřazování
- ✚ návštěva městské knihovny
- ✚ Planetárium
- ✚ hry zasvěcující do problému s odpadovými hmotami
- ✚ pohádka x básnička
- ✚ vyprávíme podle obrázkového seriálu

Záměry tohoto měsíce:

Upevňujeme své poznatky a znalosti o jarní přírodě, rozvíjíme paměť, pozornost, představivost a fantazii. Podporujeme koncentraci a logické myšlení, rozvíjíme volní vlastnosti, sebekázeň a sebeovládání. Podporujeme vztah k naší vlasti, k českým tradicím. Podporujeme vlastní nápaditost, dovednost, představivost, fantazii. Vytváříme základní poznatky o práci s informacemi. Rozvíjíme představu o životním prostředí a nutnosti třídění odpadu. Vštěpujeme bezpečné chování v silničním provozu. Obohacujeme jazykovou stránku slovními hrami, dramatizací, poslechem čteného slova, vypravováním.

DUBEN

MOTTO: Aprílové počasí, to nám radost nezhatí

Podtémata:

- Kde bydlí zvířátka – naše fauna (IB 6.)
- Připravte si deštníky (IB 6.)

- Nasedat, pevně se držte, jedeme (IB 5.)
- Den Země (IB 6.)
- Roční období – jaro (IB 2.)

Očekávané výstupy:

- vnímá, že svět má svůj řád a zákonitosti, je rozmanitý a pestrý, musíme ho respektovat a chránit
- vnímá okolní krásu a tím citově obohacuje svůj život
- sestavuje obrazce z bar. papíru, novin, časopisů, odpad. materiálu a seskupuje do kompozic
- nabývá povědomí, jak důležité je životní prostředí pro společnost lidí, jak důležitá je jeho ochrana
- chápe správné chování v silničním provozu
- má povědomí o kladech a záporech dopravy a jejím dopadu na životní prostředí
- zvládá pohyb a prostorovou orientaci v různorodém prostředí
- uvažuje nad nutností šetřit vodou a nad způsoby šetření
- zvládá verbální komunikaci
- pokouší se o neverbální komunikaci

- ❖ pokouší se určit první slabiku ve slově
- ❖ poznává jednoduchou bajku, vlastnosti postav v bajce
- ❖ poznává, pojmenovává některá zvířata (volně žijící i domácí), pokouší se určit typické znaky
- ❖ rozpoznává typické znaky jednotlivých skupin zvířat
- ❖ získává povědomí o tom, jaký užitek pro člověka mají domácí zvířata
- ❖ pojmenovává a přiřazuje dospělého jedince a mládě (nejběžnější dom. zvířata)
- ❖ vnímá rozmanitost počasí
- ❖ poznává vodní zdroje – potok, řeka, rybník
- ❖ pokouší se stavět podle předlohy

- ▲ zvládá jemnou motoriku v jednoduchých pracovních úkonech
- ▲ bezpečně rozpoznává první a poslední slabiky
- ▲ prostřednictvím bajky vést k pochopení morálního ponaučení
- ▲ poznává a pojmenovává mnohá zvířata (volně žijící i domácí), umí určit typické znaky
- ▲ určuje, zda jsou domácí – volně žijící
- ▲ seznamuje se s charakteristickými znaky základních skupin zvířat
- ▲ určuje, jaký užitek pro člověka mají domácí zvířata
- ▲ pojmenovává a přiřazuje dospělého jedince a mládě (domácí a některá volně žijící)
- ▲ pokouší se určit, zda patří do skupiny ptáků, ryb, savců ...
- ▲ přemýšlí a uvažuje nad rozmanitostí počasí
- ▲ zná vodní zdroje – potok, řeka, rybník, jejich význam, poznává ekosystém
- ▲ uvažuje, co by se stalo při extrémních výkyvech počasí a jaký dopad by měly na naši Zemi
- ▲ umí pracovat s předlohou, staví podle ní

Okruhy činnosti:

- ✚ slovní hříčky
- ✚ pozorování živočichů v přírodě, na dvorku, popř. exkurze do kravína
- ✚ výtvarné a pracovní počiny s využitím osvojených dovedností, uplatněním představivosti a fantazie (modelování, stříhání, obkreslování, vybarvování, zapouštění barev, lepení, sestavování, mačkání, trhání, skládání, práce s přírodním i odpadovým materiálem)
- ✚ vypravování, popis, rozhovory, slovní hříčky
- ✚ tematické hry a jednoduché prakticko - pracovní činnosti (zametání, zalévání, sázení...)
- ✚ ekohry zaměřené na třídění odpadů, praktické třídění odpadů ve třídě
- ✚ pokusy s vodou, pozorování – led, voda, pára – koloběh vody v přírodě
- ✚ turistická vycházka – určování stanoviště podle orientačních bodů
- ✚ co předvádím – uhodni
- ✚ poslech bajky – pochopení obsahu
- ✚ výtvarně vystihnout bajky některou postavu z bajky

KVĚTEN

MOTTO: Stromy kvetou, slunko svítí, to je ale hezké žití

Podtémata:

- Svátek matek (IB 6.)
- Zahradníkův rok – naše flora (IB 6.)
- Mládě hledá maminku (IB 6.)
- Naše překrásná země. Moje rodné město (IB 5.)
- Co roste na poli (IB 6.)

Očekávané výstupy:

- prožívá radost z poznání, zvládnutí, úspěchu
- hází a chytá míč ve dvojicích
- uvědomuje si, že ne všechno se může povést, dokáže se vyrovnat i s prohrou
- postupně se vyrovnává s výtvarným pozadím
- poznává naše město, jeho okolí
- má základní povědomí o existenci našeho národa

- ❖ pokouší se bez ostychu vystoupit před kolektivem
- ❖ seznamuje se se slovními hříčkami
- ❖ zná názvy některých veřejných budov
- ❖ zvládá činnosti sebeobslužné, výtvarné, pracovní
- ❖ kreslí, maluje zvířecí postavy
- ❖ pravidelně střídá 2 barvy
- ❖ pozná naši státní vlajku
- ❖ pozná a pojmenuje některé druhy rostlin
- ❖ poznává základní podmínky růstu rostlin

- ▲ bezpečně rozpoznává první a poslední hlásky
- ▲ poznává, zda je určená hláska ve slově
- ▲ umí hrát jednoduché slovní hry
- ▲ kreslí, maluje zvířecí postavu, její charakteristické znaky, důležité detaily
- ▲ dokáže bez ostychu vystoupit před kolektivem
- ▲ bezpečně zvládá činnosti sebeobslužné, výtvarné, pracovní
- ▲ pravidelně střídá 3, 4 tvary, barvy... v řadě
- ▲ zná názvy některých veřejných budov, jejich účel
- ▲ pozná naši státní vlajku, zná název hlavního města, pozná prezidenta ČR
- ▲ pozná a pojmenuje mnohé druhy rostlin
- ▲ zná základní podmínky růstu rostlin

Okruhy činností:

- ✚ práce s literárními texty – básničky, říkanky, dramatizace, obrazový materiál
- ✚ záměrné pozorování jarních květin na zahrádkách i v přírodě
- ✚ záměrné pozorování stavu přírody v našem okolí, přírodní podmínky, poznávání ekosystémů
- ✚ rostliny na poli, v lese, u vody, na zahradě, na louce
- ✚ pozorování polních prací
- ✚ zatoulaná mláďata
- ✚ práce s různorodým výtvarným, přírodním, odpadovým materiálem
- ✚ turistika, zdolávání přírodního terénu
- ✚ naše město z blízka (po městě s průvodcem)
- ✚ činnosti zaměřené k osvojování poznatků, chápání pojmů – vysvětlování, práce s mapou, encyklopedií, obrázkovým materiálem, s medií
- ✚ míčové hry, sportovní hry

Záměry tohoto měsíce:

Rozvíjíme práci s literárními texty, komunikaci, upevňujeme získané vyjadřovací schopnosti. Procvičujeme sluchovou analýzu a syntézu. Hrajeme slovní hry. Posilujeme získané pracovní dovednosti a nadále je individuálně rozvíjíme. Posilujeme kladný vztah k lidské práci.

Rozvíjíme pěkný vztah k rodnému městu, k blízkému okolí. Prohlubujeme poznatky o rostlinách, o podmínkách pěstování, o významu rostlin pro člověka.

ČERVEN

MOTTO: Prázdniny k nám letí, už se děti těší

Podtémata:

- Svátek dětí (IB 8)
- Roční období – léto (IB 2.)
- Sportujeme celý rok (IB 7.)
- Slunce a my (IB 8.)
- Letem světem na prázdniny (IB 8.)

Očekávané výstupy:

- uvědomuje si změny nadcházejícího ročního období
- bezpečně se chová v přírodě, při koupání, pobytu na slunci, nebezpečí ohně
- získává schopnosti zaměřené na ovládání svého chování
- prožívá radost z pohybu, kolektivního soutěžení
- získává nové pohybové dovednosti
- zvládá krok poskočný v rytmu, střídá chůzi s chůzí poskočnou
- získává povědomí o existenci jiných národů, zemí, kultur

- ❖ umí najít některé rozdíly mezi jednotlivými ročními obdobími
- ❖ výtvarně znázorňuje lidskou postavu v pohybu
- ❖ orientuje se v číselné řadě do 5
- ❖ seznamuje se s některými hudebními nástroji
- ❖ soustředí se na poslech textu, doplňuje chybějící slova

- ▲ uvědomuje si a nachází mnohé rozdíly mezi jednotlivými ročními obdobími
- ▲ znázorňuje lidskou postavu v různých pozicích, v pohybu
- ▲ umí se orientovat v číselné řadě do 10
- ▲ pozná a pojmenuje vybrané hudební nástroje
- ▲ umí soustředěně poslouchat s porozuměním

Okruhy činností:

- ✚ výlety do okolí se zaměřením na pozorování
- ✚ společenské hry, společné aktivity s nejrůznějším zaměřením
- ✚ práce s literárním, obrazovým materiálem
- ✚ sportovní den
- ✚ hry na téma – jedeme do cizí země, jedeme na dovolenou, koupeme se, pozor-bouřka!
- ✚ koncert v ZUŠ
- ✚ výtvarné, literární, pracovní pojetí ročního období – léta
- ✚ čtení s porozuměním

Záměry tohoto měsíce:

Vštěpujeme bezpečné chování v různých situacích. Posilujeme radost z přirozeného pohybu, podporujeme pohybové aktivity. Slušné chování v divadle, na výletě, na koncertě, exkurzi jako přirozený jev – umět pozdravit, poděkovat, rozloučit se, poprosit, chovat se tiše, nevyrušovat.

PRAVIDLA SOUŽITÍ VE TŘÍDĚ

- Po třídě a budově MŠ chodím krokem (nechci, aby se mně něco stalo).
- Milým pozdravením zpřijemním všem celý den – znám slovíčka. DOBRÝ DEN, NASHLEDANOU a také AHOJ, když zdravím kamaráda.
- Když jeden mluví, ostatní naslouchají.
- Rád pomohu.
- Po hře, po práci si uklidím.
- Vážím si všeho, co druhý vytvoří, nic neničím.
- Umím vyhrávat, ale i prohrávat.
- Mluvím slušně.
- Sílu hlasu přizpůsobuji tak, abych šetřil zdraví svoje, ostatních dětí i dospělých, neruším křikem své kamarády při hře.
- Když něco dostanu, nebo pro mě někdo něco udělá, poděkuji.
- Jsem-li svědkem něčeho moc ošklivého, vyhledám dospělého a požádám ho o pomoc.
- Pokud mě něco trápí, povím to paní učitelce nebo doma mamince.
- Konflikty neřeším násilím.
- Pokud se mi problém nedaří vyřešit, požádám dospělého o pomoc.
- Co se nelíbí mně, nečiním druhým.
- Neposmívám se.
- Nepovyšuji se nad druhé.